



# **Zasady stosowania wytrobów budowlanych**



# Zasady stosowania wytrobów budowlanych

część 1

Informacje ogólne - wyrób budowlany, możliwe  
oznakowania, specyfikacje techniczne

# Jakie wyroby budowlane można stosować przy wykonywaniu robót budowlanych?

Wyroby wytworzone w celu zastosowania w obiekcie budowlanym w sposób trwały **o właściwościach użytkowych umożliwiających prawidłowo zaprojektowanym i wykonanym obiektom budowlanym spełnienie podstawowych wymagań** można stosować przy wykonywaniu robót budowlanych wyłącznie, jeżeli wyroby te **zostały wprowadzone do obrotu lub udostępnione na rynku krajowym zgodnie z przepisami odrębnymi**, a w przypadku wyrobów budowlanych - również **zgodnie z zamierzonym zastosowaniem**.

## Przepisy odrębne:

- Rozporządzenie Parlamentu Europejskiego i Rady (UE) nr 305/2011 z dnia 9 marca 2011 r. ustanawiające zharmonizowane warunki wprowadzania do obrotu wyrobów budowlanych i uchylające dyrektywę Rady 89/106/EWG
- ustawa z dnia 16 kwietnia 2004 r. o wyrobach budowlanych
- Rozporządzenie Parlamentu Europejskiego i Rady (UE) 2019/515 z dnia 19 marca 2019 r. w sprawie wzajemnego uznawania towarów zgodnie z prawem wprowadzonych do obrotu w innym państwie członkowskim oraz uchylające rozporządzenie (WE) nr 764/2008

# Mit: każdy wyrób stosowany do wznoszenia obiektu budowlanego jest wyrobem budowlanym

wyrobem budowlanym jest natomiast każdy wyrób (produkt), który spełnia kryteria wskazane w definicji „wyrobu budowlanego”, określonej art. 2 pkt 1 w rozporządzeniu (UE) Nr 305/2011 (1)

## DEFINICJA

„**wyrób budowlany**” oznacza **każdy wyrób** (produkt) lub **zestaw** wyprodukowany i wprowadzony do obrotu **w celu trwałego wbudowania** w obiektach budowlanych lub ich częściach **którego właściwości wpływają na właściwości użytkowe obiektów budowlanych w stosunku do podstawowych wymagań** dotyczących obiektów budowlanych

**ważne:** fizyczna możliwość łatwego montażu, demontażu i ponownego zastosowania wyrobu - nie wyklucza możliwości oceny takiego wyrobu jako przeznaczonego do trwałego wbudowania w obiekt budowlany

## WYMAGANIA PODSTAWOWE OBIEKTÓW

- I. nośność i stateczność konstrukcji
- II. bezpieczeństwo pożarowe
- III. higiena, zdrowia i środowisko,
- IV. bezpieczeństwo użytkowania i dostępność obiektów,
- V. ochrona przed hałasem,
- VI. oszczędność energii i izolacyjność cieplna,
- VII. zrównoważone wykorzystanie zasobów naturalnych

**„wprowadzenie do obrotu”** - udostępnienie po raz pierwszy wyrobu budowlanego na rynku unijnym.

**„udostępnienie na rynku”** - każde dostarczenie wyrobu budowlanego w celu dystrybucji lub zastosowania na rynku unijnym w ramach działalności handlowej, odpłatnie lub nieodpłatnie

**„udostępnianie na rynku krajowym”** - każde dostarczanie wyrobu budowlanego w celu dystrybucji lub zastosowania na rynku krajowym w ramach działalności handlowej, odpłatnie lub nieodpłatnie

art. 2 pkt 2 rozporządzenia Nr 305/2011



**„wyrób budowlany” oznacza każdy wyrób (produkt) lub zestaw wyprodukowany i wprowadzony do obrotu**

**„zestaw” oznacza wyrób budowlany wprowadzony do obrotu przez jednego producenta jako zestaw co najmniej dwóch odrębnych składników, które muszą zostać połączone, aby mogły zostać włączone w obiektach budowlanych**

# Terminologia

## „zasadnicze charakterystyki”

oznaczają te cechy wyrobu budowlanego, które odnoszą się do podstawowych wymagań dotyczących obiektów budowlanych;

## „właściwości użytkowe wyrobu budowlanego”

to właściwości odnoszące się do odpowiednich zasadniczych charakterystyk wyrażone jako poziom lub klasa, lub w sposób opisowy

**NORMA  
WYROBU**

Tablica ZA.1.1 – Zakres i odpowiednie rozdziały normy dotyczące elementów LD

Zasadnicze charakterystyki	Wymagane rozdziały niniejszej Normy Europejskiej	Poziomy i/lub klasy	Uwagi
<b>Wyrób:</b> Elementy LD uwzględnione w Rozdziale 1 niniejszej normy <b>Zamierzone zastosowanie:</b> Ściany murowane, słupy i ściany działowe objęte zakresem niniejszej normy			
Zawartość aktywnych soli rozpuszczalnych (dotyczy elementów przeznaczonych do stosowania w elementach budynku podlegających wymaganiom konstrukcyjnym)	5.2.8 Zawartość aktywnych soli rozpuszczalnych	Brak	Deklarowana wartość zawartości aktywnych soli rozpuszczalnych w wodzie na podstawie kategorii technicznych S0, S1, S2
Reakcja na ogień (dotyczy elementów przeznaczonych do stosowania w elementach budynku podlegających wymaganiom dotyczącym odporności ogniowej)	5.2.10 Reakcja na ogień	Euroklasa od A1 do F	Deklarowana klasa reakcji na ogień od A1 do F
Absorpcja wody (dotyczy elementów przeznaczonych do stosowania w warstwach odpornych na przenikanie wilgoci lub elementach zewnętrznych budynku z wyeksponowanym licem)	5.2.7 Absorpcja wody	Brak	Tekst deklaracji: „Nie eksponować na zewnątrz”

# Przykład deklaracji właściwości użytkowych (fragment)

ZASADNICZE CHARAKTERYSTYKI	WŁAŚCIWOŚCI UŻYTKOWE
Wytrzymałość spoiny (dla elementów murowych przeznaczonych do stosowania w elementach budynku podlegających wymaganiom konstrukcyjnym)	<b>Wartość ustalona:</b> <b>0,15 N/mm<sup>2</sup></b>
Zawartość aktywnych soli rozpuszczalnych (kategoria)	<b>S0</b>
Reakcja na ogień (dla elementów murowych przeznaczonych do stosowania w elementach budynku podlegających wymaganiom odporności ogniowej - Euroklasa)	<b>A1</b>
Absorpcja wody (dla elementów przeznaczonych do stosowania w izolacyjnych warstwach przeciwilgociowych lub zewnętrznych elementach budynku z odłoniętym licem)	<b>NPD</b>
Przepuszczalność pary wodnej (dla elementów murowych przeznaczonych do stosowania w zewnętrznych elementach budynku)	<b>Tabelaryczny współczynnik dyfuzji pary wodnej: 5/10</b>
Izolacyjność od bezpośrednich dźwięków powietrznych (w warunkach docelowego stosowania dla elementów murowych przeznaczonych do zastosowania w elementach budynku podlegających wymaganiom akustycznym) - Gęstość, kategoria odchyłek gęstości oraz kształt i budowa	<b>690 kg/m<sup>3</sup></b> <b>kat. odchyłek: D1 (10 %)</b> <b>Kształt i budowa:</b> <b>jak wyżej</b>
Opór cieplny (dla elementów murowych przeznaczonych do zastosowania w elementach budynku podlegających wymaganiom dotyczącym izolacyjności cieplnej)	<b><math>\lambda_{10,dry,unit}</math> = 0,246 W/mK</b> (metoda P4)
Odporność na zamrażanie-odmrażanie (Kategoria)	<b>F1</b> (20 cykli według PN-B-12012)
Substancje niebezpieczne	<b>NPD</b>

# Potwierdzenie przydatności do stosowania

Wyrób budowlany może być wprowadzony do obrotu lub udostępniany na rynku krajowym, jeżeli

---

**nadaje się do stosowania przy wykonywaniu robót budowlanych, w zakresie odpowiadającym jego właściwościom użytkowym i zamierzonemu zastosowaniu**

**co oznacza, że jego właściwości użytkowe umożliwiają prawidłowo zaprojektowanym i wykonanym obiektom budowlanym, w których ma on być zastosowany w sposób trwały, spełnienie podstawowych wymagań, o których mowa w art. 5 ust. 1 pkt 1 ustawy z dnia 7 lipca 1994 r. - Prawo budowlane.**

**Co do zasady, potwierdzeniem przydatności do stosowania jest oznakowanie wyrobu oraz deklaracja właściwości użytkowych/krajowa deklaracja właściwości użytkowych.**



**Oznakowanie** nie jest „nadawane” wyrobom budowlanym przez żadną zewnętrzną „instytucję”, lecz **jest umieszczane na wyrobie przez producenta** po wypełnieniu określonych obowiązków wynikających z :

rozporządzenia Nr 305/2011 – oznakowanie CE

rozporządzenia w sprawie sposobu deklarowania właściwości użytkowych wyrobów budowlanych oraz sposobu znakowania ich znakiem budowlanym – oznakowanie znakiem budowlanym

**Warunkiem umieszczenia oznakowania na wyrobie jest przede wszystkim sporządzenie (przez producenta wyrobu) deklaracji właściwości użytkowych.**

**Mit:**

**certyfiakat CE,  
nadawanie  
znaku CE/B**



## **Mit: wszystkie wyroby budowlane wprowadzone do obrotu lub udostępnione na rynku zgodnie z przepisami odrębnymi mogą być stosowane przy wykonywaniu danych robót budowlanych.**

Możliwość zastosowania konkretnego wyrobu budowlanego w danym obiekcie budowlanym zależy m.in. od właściwości użytkowych tego wyrobu i od wymagań określonych przez warunki techniczne, jakim powinien odpowiadać dany obiekt budowlany. Stosowane wyroby i sposób ich stosowania przy wykonywaniu robót budowlanych powinny bowiem – w każdym przypadku – zapewnić spełnienie warunków określonych w art. 5 ust. 1 pkt 1 ustawy – Prawo budowlane, zgodnie z którym obiekt budowlany jako całość oraz jego poszczególne części, wraz ze związanymi z nim urządzeniami budowlanymi należy, biorąc pod uwagę przewidywany okres użytkowania, projektować i budować w sposób określony w przepisach, w tym techniczno-budowlanych, oraz zgodnie z zasadami wiedzy technicznej, zapewniając m.in. spełnienie podstawowych wymagań dotyczących obiektów budowlanych (przedstawionych w załączniku I do rozporządzenia Nr 305/2011).

Poprzez umieszczenie **oznakowania CE** na wyrobie budowlanym producent wskazuje, że bierze na siebie odpowiedzialność za zgodność tego wyrobu z deklarowanymi właściwościami użytkowymi oraz za jego zgodność ze wszystkimi mającymi zastosowanie wymaganiami określonymi w rozporządzeniu Nr 305/2011 i innym stosownym ustawodawstwie harmonizacyjnym Unii odnoszącym się do umieszczenia tego oznakowania.

---

Przez umieszczenie lub zlecenie umieszczenia **znaku budowlanego** na wyrobie budowlanym producent ponosi odpowiedzialność za zgodność tego wyrobu z deklarowanymi właściwościami użytkowymi, wymaganiami określonymi w ustawie o wyrobach budowlanych oraz w przepisach odrębnych, mającymi zastosowanie do tego wyrobu.

**Oznakowanie  
wyrobu:  
CE, znak  
budowlany  
i znaczenie  
oznakowania**

# Mit: wyrób z innego kraju członkowskiego nieoznakowany CE nie może być zastosowany w Polsce

## Wzajemne uznawanie

Wyrób budowlany **może być udostępniany na rynku krajowym, jeżeli został legalnie wprowadzony do obrotu w innym państwie członkowskim** a jego właściwości użytkowe umożliwiają spełnienie podstawowych wymagań przez obiekty budowlane zaprojektowane i budowane w sposób określony w przepisach techniczno-budowlanych, oraz zgodnie z zasadami wiedzy technicznej.



nie dotyczy wyrobów objętych zakresem przedmiotowym zharmonizowanych specyfikacji technicznych, o których mowa w art. 2 pkt 10 rozporządzenia Nr 305/2011

**„legalnie wprowadzony do obrotu w innym państwie członkowskim”** oznacza, że:

- towary lub towary tego rodzaju są zgodne z odpowiednimi przepisami mającymi zastosowanie w tym państwie członkowskim lub
- nie podlegają w tym państwie członkowskim żadnym takim przepisom, oraz zostały udostępnione użytkownikom końcowym w tym państwie członkowskim

Do takich wyrobów budowlanych zastosowanie ma rozporządzenie Parlamentu Europejskiego i Rady (UE) 2019/515 z dnia 19 marca 2019 r. **w sprawie wzajemnego uznawania towarów zgodnie z prawem wprowadzonych do obrotu w innym państwie członkowskim** oraz uchylającego rozporządzenie (WE) nr 764/2008 (Dz. Urz. UE L 91 z 29.03.2019, str. 1), które wiąże w całości i jest stosowane bezpośrednio we wszystkich państwach członkowskich, w tym w Polsce.

# Oświadczenie o wzajemnym uznawaniu

Rozporządzenie Nr 2019/515 przewiduje również możliwość sporządzenia (m.in. przez producenta albo np. przez dystrybutora) „**Oświadczenia o wzajemnym uznawaniu**” w celu wykazania przed właściwymi organami państwa członkowskiego przeznaczenia, że towary lub towary tego rodzaju zgodnie z prawem wprowadzono do obrotu w innym państwie członkowskim.

Oświadczenie o wzajemnym uznawaniu musi mieć strukturę określoną w rozporządzeniu oraz zawierać wszystkie określone tam informacje.

! Więcej informacji dotyczących stosowania zasady wzajemnego uznawania można znaleźć na stronie internetowej **Punktu Kontaktowego do Spraw Produktów**, prowadzonego przez Ministerstwo Rozwoju i Technologii: <https://www.gov.pl/web/rozwoj/punkt-kontaktowy-do-spraw-produktow>.

Wymagania dotyczące oświadczenia o wzajemnym uznawaniu określa załącznik do rozporządzenia Nr 2019/515

29.3.2019

PL

Dziennik Urzędowy Unii Europejskiej

L 91/17

## ZAŁĄCZNIK

Oświadczenie o wzajemnym uznawaniu do celów art. 4 rozporządzenia Parlamentu Europejskiego i Rady (UE) 2019/515 <sup>(1)</sup>

### Część I

1. Niepowtarzalny numer identyfikacyjny towarów lub rodzaju towarów: ... [Uwaga: proszę podać numer identyfikacyjny towarów lub inne oznaczenie referencyjne, które pozwala jednoznacznie zidentyfikować towary lub rodzaj towarów]
2. Nazwa i adres podmiotu gospodarczego: ... [Uwaga: proszę wstawić nazwę i adres podpisującego część I oświadczenia o wzajemnym uznawaniu: producenta oraz, w stosownych przypadkach, jego upoważnionego przedstawiciela lub importera lub dystrybutora]
3. Opis towarów lub rodzaju towarów będących przedmiotem oświadczenia o wzajemnym uznawaniu: ... [Uwaga: opis powinien być wystarczający, aby umożliwić identyfikację towarów do celów śledzenia. W stosownych przypadkach można dołączyć zdjęcie.]
4. Oświadczenie i informacje dotyczące zgodności z prawem wprowadzenia do obrotu towarów lub towarów tego rodzaju: ...

# Specyfikacje techniczne

**są stosowane jako dokumenty odniesienia w celu przeprowadzenia oceny i weryfikacji stałości właściwości użytkowych wyrobu budowlanego, sporządzenia deklaracji właściwości użytkowych i oznakowaniu wyrobu**

- określają metody i kryteria oceny właściwości użytkowych wyrobów budowlanych w odniesieniu do ich zasadniczych charakterystyk,
- odnoszą się do zamierzonego zastosowania wyrobów, których dotyczą
- określają - w stosownych przypadkach - mniej uciążliwe od badań metody oceny właściwości użytkowych (np. obliczenia lub wskaźniki tabelaryczne)
- mogą zawierać zasady zakładowej kontroli produkcji, która ma być stosowana, z uwzględnieniem warunków procesu produkcyjnego danego wyrobu budowlanego

# Specyfikacje techniczne

## Zharmonizowane (CE)

- Norma zharmonizowana
- Europejski dokument oceny - dokument do celów wydawania europejskich ocen technicznych

## Krajowe (znak budowlany)

- Polska Norma wyrobu
- krajowa ocena techniczna

### **ocena techniczna**

to udokumentowana, pozytywna ocena właściwości użytkowych tych zasadniczych charakterystyk wyrobu budowlanego, które zgodnie z zamierzonym zastosowaniem mają wpływ na spełnienie podstawowych wymagań, przez obiekty budowlane, w których wyrób będzie zastosowany

## Mit: stosowanie norm jest obowiązkowe

W myśl art. 5 ust. 3 ustawy z dnia 12 września 2002 r. o normalizacji (Dz. U. z 2015 r. poz. 1483), **stosowanie Polskich Norm (w tym norm stanowiących wprowadzenie norm europejskich) - co do zasady - jest dobrowolne.**

Natomiast obowiązkowo Polskie Normy stosuje się wyłącznie w zakresie, jaki wynika z przepisów prawa.

## Mit: lepszy jest wyrób, dla którego wydano aprobatę techniczną/ocenę techniczną

Europejska ocena techniczna może być wydana na wniosek producenta, przez jednostkę ds. oceny technicznej (JOT), na podstawie europejskiego dokumentu oceny, co do zasady - dla każdego wyrobu budowlanego nieobjętego lub nie w pełni objętego zharmonizowaną normą.

Krajowa ocena techniczna jest rodzajem krajowej specyfikacji technicznej, wydawanej na wniosek producenta w przypadku, gdy brak jest Polskiej Normy wyrobu, która w pełni obejmuje dany wyrób budowlany



# Kto odpowiada za stosowanie wyróbów w obiektach budowlanych?

Osobami odpowiedzialnymi za bezpieczne wykonanie obiektów budowlanych (zgodnie z mającymi zastosowanie przepisami obowiązującymi na terytorium Polski) są **uczestnicy procesu budowlanego**, w tym przede wszystkim projektant, kierownik budowy i inspektor nadzoru inwestorskiego.

Ponoszą oni odpowiedzialność za stosowanie wyrobów, w tym wyrobów budowlanych, w sposób zapewniający zgodność z przepisami, w tym techniczno-budowlanymi, oraz spełnienie podstawowych wymagań.

**projektant, kierownik budowy i inspektor nadzoru inwestorskiego jako osoby posiadające odpowiednie przygotowanie zawodowe, decydują, w oparciu m.in. o zasady wiedzy technicznej, czy dany wyrób budowlany o określonych właściwościach użytkowych może być zastosowany w konkretnym miejscu danego obiektu budowlanego**



# Zasady stosowania wrobów budowlanych

część 2

Dokumenty dostarczane razem z wyrobem na budowę



## Co to jest deklaracja (krajowa deklaracja) właściwości użytkowych?

- (krajowa) deklaracja stanowi najważniejszy dokument potwierdzający oznakowanie wyrobu
- zawiera pełne informacje na temat producenta, wyrobu i jego właściwości użytkowych
- dopiero na jej podstawie można umieścić na wyrobie oznakowanie

## Mit: deklarację właściwości użytkowych przyznaje jednostka certyfikująca

Przez sporządzenie deklaracji właściwości użytkowych **producent** przyjmuje na siebie odpowiedzialność za zgodność wyrobu budowlanego z zadeklarowanymi w ten sposób właściwościami użytkowymi

Przyjmuje się, że deklaracja właściwości użytkowych sporządzona przez producenta jest dokładna i wiarygodna

**Kto sporządza  
(krajową)  
deklarację  
właściwości  
użytkowych?**

Właściwości użytkowe określonego powyżej wyrobu są zgodne z zestawem deklarowanych właściwości użytkowych. Niniejsza deklaracja właściwości użytkowych wydana zostaje zgodnie z rozporządzeniem (UE) nr 305/2011 na wyłączną odpowiedzialność producenta określonego powyżej.

W imieniu producenta podpisał(-a):

Paweł Marcin Napora

w Łowiczu dnia 22.11.2021



.....

## Deklaracja producenta - oświadczenie o zgodności faktycznych właściwości użytkowych z zadeklarowanymi

9. Właściwości użytkowe określonego powyżej wyrobu są zgodne z wszystkimi wymienionymi w pkt 8 deklarowanymi właściwościami użytkowymi. Niniejsza krajowa deklaracja właściwości użytkowych wydana zostaje z ustawą z dnia 16 kwietnia 2004 r. o wyrobach budowlanych na wyłączną odpowiedzialność producenta.

W imieniu producenta podpisał:

Tomasz Sroczyński, dyrektor ds. jakości  
(imię i nazwisko oraz stanowisko)

ATLAS sp. z o.o.  
Dyrektor ds. jakości  
  
Tomasz Sroczyński

Łódź, 03.07.2018 r., wydanie 1  
(miejsce i data wydania)

.....  
(podpis)

# Systemy wprowadzania do obrotu wyrobów budowlanych

## rozporządzenie Parlamentu Europejskiego i Rady nr 305/2011

Dz. Urz. UE L 88 z 04.04.2011, str. 5, z późn. zm.  
z dnia 9 marca 2011 r. ustanawiające zharmonizowane warunki wprowadzania do obrotu wyrobów budowlanych i uchylające dyrektywę Rady 89/106/EWG (m.),

wiąże w całości i jest bezpośrednio stosowane we wszystkich państwach członkowskich

## ustawa o wyrobach budowlanych

ustala m.in. zasady wprowadzania do obrotu lub udostępniania wyrobów budowlanych na rynku krajowym

system wprowadzania do obrotu lub udostępniania na rynku wyrobów budowlanych



**SYSTEM EUROPEJSKI  
DEKLARACJA WŁAŚCIWOŚCI  
UŻYTKOWYCH  
OZNAKOWANIE CE**



**SYSTEM KRAJOWY  
KRAJOWA DEKLARACJA  
WŁAŚCIWOŚCI  
UŻYTKOWYCH  
ZNAK BUDOWLANY**



# Wyroby budowlane na rynku polskim

## SYSTEM EUROPEJSKI



Zharmonizowana specyfikacja techniczna Norma zharmonizowana / Europejski Dokument Oceny (Europejska Ocena Techniczna)



ocena i weryfikacja stałości właściwości użytkowych wyrobu



deklaracja właściwości użytkowych



## POLSKI SYSTEM EUROPEJSKI



Krajowa specyfikacja techniczna Polska Norma wyrobu / krajowa ocena techniczna



ocena i weryfikacja stałości właściwości użytkowych wyrobu



krajowa deklaracja właściwości użytkowych



ZAŁĄCZNIK

„ZAŁĄCZNIK III

## DEKLARACJA WŁAŚCIWOŚCI UŻYTKOWYCH

Nr .....

# Wzór deklaracji właściwości użytkowych

wzór deklaracji określa rozporządzenie  
delegowane Komisji (UE) nr 574/2014  
zmieniające załącznik III do rozporządzenia nr  
305/2011

rozporządzenie również zawiera przydatne  
instrukcje dotyczące sporządzania deklaracji  
właściwości użytkowych

1. Niepowtarzalny kod identyfikacyjny typu wyrobu: .....
2. Zamierzone zastosowanie lub zastosowania: .....
3. Producent: .....
4. Upoważniony przedstawiciel: .....
5. System(-y) oceny i weryfikacji stałości właściwości użytkowych: .....
- 6a. Norma zharmonizowana: .....
- Jednostka lub jednostki notyfikowane: .....
- 6b. Europejski dokument oceny: .....
- Europejska ocena techniczna: .....
- Jednostka ds. oceny technicznej: .....
- Jednostka lub jednostki notyfikowane: .....
7. Deklarowane właściwości użytkowe: .....
8. Odpowiednia dokumentacja techniczna lub specjalna dokumentacja techniczna: .....

Właściwości użytkowe określonego powyżej wyrobu są zgodne z zestawem deklarowanych właściwości użytkowych. Niniejsza deklaracja właściwości użytkowych wydana zostaje zgodnie z rozporządzeniem (UE) nr 305/2011 na wyłączną odpowiedzialność producenta określonego powyżej.

W imieniu producenta podpisał(-a):

[imię i nazwisko] .....

w [miejsce] ..... dnia [data wydania] .....

[podpis] .....



# Wzór krajowej deklaracji właściwości użytkowych

wzór krajowej deklaracji określa załącznik 2 rozporządzenia Ministra Infrastruktury i Budownictwa w sprawie sposobu deklarowania właściwości użytkowych wyrobów budowlanych oraz sposobu znakowania ich znakiem budowlanym

## KRAJOWA DEKLARACJA WŁAŚCIWOŚCI UŻYTKOWYCH

nr .....

1. Nazwa i nazwa handlowa wyrobu budowlanego: .....
2. Oznaczenie typu wyrobu budowlanego<sup>1)</sup>: .....
3. Zamierzone zastosowanie lub zastosowania: .....
4. Nazwa i adres siedziby producenta oraz miejsce produkcji wyrobu: .....
5. Nazwa i adres siedziby upoważnionego przedstawiciela, o ile został ustanowiony: .....
6. Krajowy system zastosowany do oceny i weryfikacji stałości właściwości użytkowych: .....
7. Krajowa specyfikacja techniczna:
  - 7a. Polska Norma wyrobu: .....  
Nazwa akredytowanej jednostki certyfikującej, numer akredytacji i numer krajowego certyfikatu lub nazwa akredytowanego laboratorium/laboratoriów i numer akredytacji<sup>2)</sup>: .....
  - 7b. Krajowa ocena techniczna: .....  
Jednostka oceny technicznej / Krajowa jednostka oceny technicznej: .....  
Nazwa akredytowanej jednostki certyfikującej, numer akredytacji i numer certyfikatu<sup>2)</sup>: .....
8. Deklarowane właściwości użytkowe:

Zasadnicze charakterystyki wyrobu budowlanego dla zamierzonego zastosowania lub zastosowań	Deklarowane właściwości użytkowe	Uwagi <sup>3)</sup>

9. Właściwości użytkowe określonego powyżej wyrobu są zgodne z wszystkimi wymienionymi w pkt 8 deklarowanymi właściwościami użytkowymi. Niniejsza krajowa deklaracja właściwości użytkowych wydana zostaje zgodnie z ustawą z dnia 16 kwietnia 2004 r. o wyrobach budowlanych, na wyłączną odpowiedzialność producenta.

W imieniu producenta podpisał(a):

.....  
(imię i nazwisko oraz stanowisko)

.....  
(miejsce i data wydania)

.....  
(podpis)

# Co zawiera deklaracja właściwości użytkowych?

DEKLARACJA WŁAŚCIWOŚCI UŻYTKOWYCH	
Numer deklaracji właściwości użytkowych	Dzięki temu numerowi można będzie sklasyfikować deklarację właściwości użytkowych. Numer może być taki sam jak niepowtarzalny kod identyfikacyjny typu wyrobu (2.1.7).
1. Niepowtarzalny kod identyfikacyjny typu wyrobu	<p>Kod ten jest powiązany z deklarowanymi właściwościami użytkowymi wyrobu. Musi on jednoznacznie określać związek między wyrobem a jego właściwościami użytkowymi.</p> <p>Można korzystać z dowolnego kodu uznanego za użyteczny, w tym liczb, liter, dat itd., ale należy zachować ostrożność, aby nie powtórzyć tego samego kodu w odniesieniu do dwóch różnych wyrobów.</p>
2. Zamierzone zastosowanie lub zastosowania	W tym punkcie należy przedstawić wszystkie zamierzone zastosowania, które przewidziano w odniesieniu do swojego wyrobu (1.2.1 i 1.2.2). Należy skopiować odpowiedni tekst zamieszczony w załączniku ZA do normy zharmonizowanej lub w europejskim dokumencie oceny.
3. Producent	Należy wskazać nie tylko nazwę swojego przedsiębiorstwa, zastrzeżoną nazwę handlową lub zastrzeżony znak towarowy, ale także swój adres kontaktowy jako producenta. Adres może odnosić się do dowolnego miejsca na świecie.
4. Upoważniony przedstawiciel	W dokumencie należy wskazać upoważnionego przedstawiciela, jedynie jeżeli producent wyznaczył upoważnionego przedstawiciela (lub pośrednika). W przeciwnym razie można usunąć ten punkt.


# Co zawiera deklaracja właściwości użytkowych?

5.	System(-y) oceny i weryfikacji stałości właściwości użytkowych	System lub systemy oceny i weryfikacji stałości właściwości użytkowych, jak określono w załączniku ZA do normy zharmonizowanej lub w rozdziale dotyczącym oceny i weryfikacji stałości właściwości użytkowych w europejskim dokumencie oceny (2.1.2). W przypadku wielu systemów każdy z nich należy zadeklarować i można je wskazać w punkcie 7 (np. w tabeli).
6a.	Norma zharmonizowana (6a lub 6b)	W tym punkcie należy wskazać numer referencyjny normy zharmonizowanej, w tym datę jej wydania zgodnie z Dziennikiem Urzędowym Unii Europejskiej (1.2.1).
6b.	Jednostka notyfikowana lub jednostki notyfikowane	Jeżeli jednostki notyfikowane wykonały zadania związane z oceną i weryfikacją stałości właściwości użytkowych, należy wskazać w tym punkcie ich numery identyfikacyjne (2.1.2).
	Europejski dokument oceny	W tym punkcie należy wskazać numer referencyjny europejskiego dokumentu oceny, w tym datę jego wydania (1.2.2).
	Europejska ocena techniczna	Numer europejskiej oceny technicznej wydanej przez jednostkę ds. oceny technicznej.
	Jednostka ds. oceny technicznej	Nazwa jednostki ds. oceny technicznej, która wydała europejską ocenę techniczną.
	Jednostka notyfikowana lub jednostki notyfikowane	Jeżeli jednostki notyfikowane wykonały zadania związane z oceną i weryfikacją stałości właściwości użytkowych, należy wskazać w tym punkcie ich numery identyfikacyjne (2.1.2).

# Co zawiera deklaracja właściwości użytkowych?

7.	Deklarowane właściwości użytkowe	<p>Ten punkt stanowi główny element dokumentu i obejmuje deklarowane właściwości użytkowe wyrobu. Należy wskazać pełny wykaz zasadniczych charakterystyk określonych w załączniku ZA do normy zharmonizowanej lub w europejskim dokumencie oceny dla zamierzonych zastosowań wskazanych wcześniej w pkt 2. Zadeklarowanie „NPD” jest możliwe po spełnieniu warunków określonych w pkt 2.1.3.</p> <p>Najlepszym sposobem wypełnienia tego punktu podczas sporządzania deklaracji właściwości użytkowych w wersji papierowej jest wykorzystanie tabeli z wierszami dla każdej zasadniczej charakterystyki i kolumnami dla deklarowanych właściwości użytkowych. W przypadku stosowania różnych systemów oceny i weryfikacji stałości właściwości użytkowych należy dodać dodatkowe kolumny.</p>
8.	Odpowiednia dokumentacja techniczna lub specjalna dokumentacja techniczna	<p>Jeżeli ocenę danego wyrobu przeprowadzono zgodnie z procedurą uproszczoną, konieczne będzie wskazanie w tym punkcie odniesienia lub odniesień do specjalnej lub odpowiedniej dokumentacji technicznej, którą opracowano (2.1.5). Dokumenty muszą być przechowywane przez producenta; jedynie odniesienia do tych dokumentów należy wskazać w tym punkcie.</p>
	Link do internetowej kopii deklaracji właściwości użytkowych	<p>Jeżeli kopię deklaracji właściwości użytkowych zamierza się umieścić na stronie internetowej, w tym punkcie można umieścić link do tej kopii.</p>

# Przykłady deklaracji

	<b>Deklaracja Właściwości Użytkowych Nr 04-BPL-MM 100</b>
---	---

- Niepowtarzalny kod identyfikacyjny typu wyrobu:  
**Baumit MM 100**
- Zamierzone zastosowanie lub zastosowania:  
**Wytwarzana w zakładzie zaprawa murarska ogólnego przeznaczenia (typ G).  
Do stosowania w ścianach murowanych, słupach i ścianach działowych, wewnątrz i na zewnątrz.**
- Producent:  
**Baumit sp. z o.o., ul. Wyścigowa 56G, 53-012 Wrocław**
- System(-y) oceny i weryfikacji stałości właściwości użytkowych:  
**System 2+**
- Norma zharmonizowana:  
**EN 998-2:2016**  
Jednostka lub jednostki notyfikowane:  
**Sieć Badawcza Łukasiewicz - Instytut Ceramiki i Materiałów Budowlanych nr notyfikacji 1487**

6. Deklarowane właściwości użytkowe:

Zasadnicze charakterystyki	Właściwości użytkowe
Wytrzymałość na ściskanie	Klasa M10
Wytrzymałość spoiny.	NPD
Początkowa wytrzymałość na ścinanie	
Wytrzymałość spoiny.	NPD
Wytrzymałość na rozciąganie przy zginaniu	
Zawartość chlorków	≤ 0,1 % Cl
Reakcja na ogień	A1
Absorpcja wody	≤ 0,75 kg/(m <sup>2</sup> *min <sup>0,5</sup> )
Przepuszczalność pary wodnej	NPD
Przewodność cieplna/Gęstość	NPD
Trwałość	NPD
Substancje niebezpieczne	NPD

Właściwości użytkowe określonego powyżej wyrobu są zgodne z zestawem deklarowanych właściwości użytkowych. Niniejsza deklaracja właściwości użytkowych wydana zostaje zgodnie z rozporządzeniem (UE) nr 305/2011 na wyłączną odpowiedzialność producenta określonego powyżej.

W imieniu producenta podpisał(-a):

**Paweł Marcin Napora**

w Łowiczu dnia 22.11.2021



	<b>KRAJOWA DEKLARACJA WŁAŚCIWOŚCI UŻYTKOWYCH</b>	<b>nr 017</b>	Strona 1 z 2
---	--	---------------	--------------

- Nazwa i nazwa handlowa wyrobu budowlanego:  
Nazwa: Emulsja elastyczna ATLAS  
Nazwa handlowa: Emulsja elastyczna ATLAS
- Oznaczenie typu wyrobu budowlanego:  
Emulsja elastyczna ATLAS
- Zamierzone zastosowanie lub zastosowania:  
Emulsja elastyczna ATLAS jest przeznaczona do modyfikowania zapraw cementowych stosowanych do wykonywania warstwy szpęgnej (kontaktowej) pod posadzki i podkłady podłogowe wytwarzane z zastosowaniem cementu portlandzkiego CEM I wg PN-EN 197-1:2012.
- Nazwa i adres siedziby producenta oraz miejsce produkcji wyrobu:  
ATLAS sp. z o.o., ul. Św. Teresy 105, 91-222 Łódź  
Miejsca produkcji (zakłady produkcyjne):  
LP. Zakład Produkcyjny PIOTRKÓW TRYBUNALSKI, ul. Wronia 61/63, 97-300 Piotrków Trybunalski  
Z. Wytwórnia Klejów i Zapraw Budowlanych S.A., ul. Szczawińska 52A, 95-100 Zgierz
- Nazwa i adres siedziby upoważnionego przedstawiciela, o ile został ustanowiony:  
nie dotyczy
- Krajowy system zastosowany do oceny i weryfikacji stałości właściwości użytkowych:  
2+
- Krajowa specyfikacja techniczna:  
7a. Polska Norma wyrobu: nie dotyczy  
Nazwa akredytowanej jednostki certyfikującej, numer akredytacji i numer krajowego certyfikatu lub nazwa akredytowanego laboratorium/laboratoriów i numer akredytacji: nie dotyczy  
7b. Krajowa ocena techniczna: Aprobata Techniczna ITB AT-15-6708/2016  
Jednostka oceny technicznej/Krajowa jednostka oceny technicznej: Instytut Techniki Budowlanej, ul. Filtrowa 1, 00-611 Warszawa  
Nazwa akredytowanej jednostki certyfikującej, numer akredytacji i numer certyfikatu: Instytut Techniki Budowlanej Zakład Certyfikacji, AC 020, Certyfikat Zakładowej Kontroli Produkcji ITB-0015/Z

8. Deklarowane właściwości użytkowe:

Zasadnicze charakterystyki wyrobu budowlanego dla zamierzonego zastosowania lub zastosowań	Deklarowane właściwości użytkowe	Uwagi
Zmiana konsystencji zaprawy z emulsją, w porównaniu z zaprawą kontrolną	bez zmian	
Zmniejszenie zawartości powietrza w zaprawie z emulsją, w porównaniu z zaprawą kontrolną	≥ 40,0%	
Wytrzymałość na zginanie, % wytrzymałości zaprawy kontrolnej po 28 dniach wiązania w warunkach laboratoryjnych	≥ 120%	
Wytrzymałość na ściskanie, % wytrzymałości zaprawy kontrolnej po 28 dniach wiązania w warunkach laboratoryjnych	nie mniejsza niż zaprawy bez emulsji	
Nasiąkliwość zaprawy, % nasiąkliwości zaprawy kontrolnej po 28 dniach wiązania w warunkach laboratoryjnych	≤ 80%	
Przyczepność do podłoża betonowego, % przyczepności zaprawy kontrolnej po 28 dniach wiązania w warunkach laboratoryjnych	≥ 150%	

## Mit: deklaracja powinna opisywać wszystkie cechy wyrobu, które zawiera norma

DWU wyraża właściwości użytkowe wyrobów budowlanych w odniesieniu do zasadniczych charakterystyk tych wyrobów zgodnie z odpowiednimi zharmonizowanymi specyfikacjami technicznymi

Harmonizacja dotyczy tylko wybranych cech - tzw. zasadniczych charakterystyk

---

Deklaracja właściwości użytkowych zawiera właściwości użytkowe **co najmniej jednej z zasadniczych charakterystyk** wyrobu budowlanego odpowiednich dla deklarowanego zamierzonego zastosowania lub zastosowań

(ale wszystkich zasadniczych charakterystyk, jeżeli oceny właściwości wyrobu dokonano w oparciu o wydaną dla tego wyrobu europejską ocenę techniczną)

System  
europejski

# Przykłady

EN 13989:2004

## Spis treści

Przedmowa .....	
1 Zakres normy .....	
2 Powołania normatywne .....	
3 Terminy i definicje .....	
4 Typy wyrobów .....	
5 Właściwości wyrobu .....	
5.1 Postanowienia ogólne .....	
5.2 Wady widoczne .....	
5.3 Wymiary i tolerancje .....	
5.4 Grubość i gramatura .....	
5.5 Wodoszczelność .....	
5.6 Odporność na uderzenie .....	
5.7 Trwałość .....	
5.7.1 Trwałość po sztucznym starzeniu/degradacji .....	
5.7.2 Odporność na chemikalia .....	
5.8 Giętkość w niskiej temperaturze .....	
5.9 Wytrzymałość na rozdzieranie (gwoździem) ..	
5.10 Wytrzymałość złącza .....	
5.11 Przenikanie pary wodnej .....	
5.12 Odporność na obciążenie statyczne .....	
5.13 Właściwości mechaniczne przy rozciąganiu ..	
5.14 Reakcja na ogień .....	
5.15 Substancje niebezpieczne .....	



Tablica ZA.1 – Właściwości odnoszące się do r

Właściwości podstawowe	Rozdziały z wymaganiami w niniejszej EN
Reakcja na ogień	5.14
Wodoszczelność	5.5
Odporność na uderzenie	5.6
Wytrzymałość złącza	5.10
Giętkość w niskiej temperaturze	5.8
Wytrzymałość na rozciąganie	5.13
Odporność na obciążenie statyczne	5.12
Wytrzymałość na rozdzieranie	5.9
Trwałość	5.7.1
	5.7.2
Substancje niebezpieczne	5.15

– oznacza, że w mandacie nie podano żadnych poziomów

# Przykłady

EN 998-1:2016 (E)

**Table ZA.1.1 — Relevant clauses for rendering mortars for external use**

<p><b>Product:</b> Factory-made rendering mortars, comprising the following types</p> <ul style="list-style-type: none"> <li>• General purpose mortar (GP);</li> <li>• Lightweight mortar (LW);</li> <li>• Coloured rendering mortar (CR);</li> <li>• One-coat rendering mortar (OC);</li> <li>• Renovation mortar (R);</li> <li>• Thermal insulating mortar (T).</li> </ul> <p><b>Intended use:</b> On external walls, ceilings and columns</p>			
Essential characteristics	Clauses of this European Standard related to essential characteristics	Classes and/or threshold levels	Notes
Reaction to fire <i>(for rendering mortars intended to be used in elements subject to fire requirements)</i>	5.3.3	Euroclasses A1 to F	Declared Euroclass

**Table ZA.1.2 — Relevant clauses for plastering mortars for internal use**

<p><b>Product:</b> Factory-made plastering mortars, comprising the following types</p> <ul style="list-style-type: none"> <li>• General purpose mortar (GP);</li> <li>• Lightweight mortar (LW);</li> <li>• Renovation mortar (R);</li> <li>• Thermal insulating mortar (T).</li> </ul> <p><b>Intended use:</b> On walls, ceilings, columns and partitions</p>			
Essential characteristics	Clauses of this European Standard related to essential characteristics	Classes and/or threshold levels	Notes
Reaction to fire <i>(for plastering mortars intended to be used in elements subject to fire requirements)</i>	5.3.3	Euroclasses A1 to F	Declared Euroclass



# Przykłady

EN 14411:2012

Tablica ZA.1.2 – Odpowiednie rozdziały dotyczące płytek ceramicznych ściennych

<b>Wyrób budowlany:</b> Płytki ceramiczne <sup>a)</sup>			
<b>Zamierzone zastosowanie (2):</b> Do wykładania ścian we wnętrzach i/lub na zewnątrz, w budynkach oraz zakładach przemysłowych			
Zasadnicze charakterystyki	Rozdziały dotyczące wymagań <sup>b)</sup>	Poziomy i/lub klasy	Uwagi
Reakcja na ogień <sup>c)</sup>	B.14	A1	Zaklasyfikowana bez badania (CWT)
Uwalnianie substancji niebezpiecznych:			
– Kadm <sup>d)</sup>	C.3 a)	–	Badane zgodnie z EN ISO 10545-15 i zadeklarowane jako wartość (w mg/dm <sup>2</sup> )
– Ołów <sup>d)</sup>	C.3 b)	–	Badane zgodnie z EN ISO 10545-15 i zadeklarowane jako wartość (w mg/dm <sup>2</sup> )
– Inne <sup>i)</sup>		–	Patrz Uwagi 1 i 2 do ZA.1
Siła wiązania/adhezja <sup>e)</sup>		Dla każdego zastosowanego kleju/zaprawy i zadeklarowana jako wartość (w N/mm <sup>2</sup> ):	
– kleje cementowe	B.10 a)	–	– zgodnie z EN 12004:2007+A1:2012, 4.1

EN 14411:2012

Tablica ZA.1.1 – Odpowiednie rozdziały dotyczące płytek ceramicznych podłogowych

<b>Wyrób budowlany:</b> Płytki ceramiczne <sup>a)</sup>			
<b>Zamierzone zastosowanie (1):</b> Do wykładania podłóg we wnętrzach i/lub na zewnątrz, w tym schodów, w budynkach oraz zakładach przemysłowych			
Zasadnicze charakterystyki	Rozdziały dotyczące wymagań <sup>b)</sup>	Poziomy i/lub klasy	Uwagi
Reakcja na ogień <sup>c)</sup>	B.14	A1 <sub>FL</sub>	Zaklasyfikowana bez badania (CWT)
Uwalnianie substancji niebezpiecznych:			
– Kadm <sup>d)</sup>	C.3 a)	–	Badane zgodnie z EN ISO 10545-15 i zadeklarowane jako wartość (w mg/dm <sup>2</sup> )
– Ołów <sup>d)</sup>	C.3 b)	–	Badane zgodnie z EN ISO 10545-15 i zadeklarowane jako wartość (w mg/dm <sup>2</sup> )
– Inne <sup>i)</sup>	C.3 c)	–	Patrz Uwagi 1 i 2 do ZA.1
Siła łamiąca	B.2	–	Badana zgodnie z EN ISO 10545-4 i zadeklarowana jako wartość (w N)
Poślizg <sup>e)</sup>	B.9	–	Badana zgodnie z CEN/TS 16165 <sup>f)</sup> i zadeklarowana jak podano.

# Przykłady

6. Deklarowane właściwości użytkowe:

Zasadnicze charakterystyki	Właściwości użytkowe
Wytrzymałość na ściskanie	Klasa M10
Wytrzymałość spoiny. Początkowa wytrzymałość na ścinanie	NPD
Wytrzymałość spoiny. Wytrzymałość na rozciąganie przy zginaniu	NPD
Zawartość chlorków	$\leq 0,1 \% \text{ Cl}$
Reakcja na ogień	A1
Absorpcja wody	$\leq 0,75 \text{ kg}/(\text{m}^2 \cdot \text{min}^{0,5})$
Przepuszczalność pary wodnej	NPD
Przewodność cieplna/Gęstość	NPD
Trwałość	NPD
Substancje niebezpieczne	NPD

# Umieszczanie oznakowania CE i informacje towarzyszące oznakowaniu

**oznakowanie CE umieszcza się na wyrobie budowlanym lub na jego etykiecie w sposób widoczny, czytelny i trwały. W przypadku gdy nie jest to możliwe lub nie można tego zapewnić z uwagi na charakter wyrobu, umieszcza się je na opakowaniu lub na dokumentach towarzyszących.**

## **Informacje towarzyszące oznakowaniu:**

- dwie ostatnie cyfry roku, w którym zostało ono po raz pierwszy umieszczone,
- zamierzone zastosowanie wyrobu określone w zastosowanej zharmonizowanej specyfikacji technicznej,
- nazwa i adres siedziby producenta lub znak identyfikujący pozwalający w łatwy i jednoznaczny sposób określić nazwę i adres producenta,
- niepowtarzalny kod identyfikacyjny typu wyrobu,
- numer referencyjny deklaracji właściwości użytkowych,
- poziom lub klasa zadeklarowanych właściwości użytkowych,
- odniesienie do zastosowanej zharmonizowanej specyfikacji technicznej,
- w stosownych przypadkach numer identyfikacyjny jednostki notyfikowanej

# Dlaczego informacja przy oznakowaniu CE nie zawiera wszystkich elementów z deklaracji?

Zgodnie z definicją „**właściwości użytkowe wyrobu budowlanego**” oznaczają właściwości użytkowe odnoszące się do odpowiednich zasadniczych charakterystyk wyrażone jako **poziom** lub **klasa**, lub **w sposób opisowy**

Jednocześnie oznakowaniu CE towarzyszą m. in.: poziom lub klasa zadeklarowanych właściwości użytkowych. Przepis nie mówi o **właściwościach wyrażonych w sposób opisowy!** Tym samym w oznakowaniu nie powinno być właściwości użytkowych wyrażonych w sposób opisowy (jak np. „spełnia” lub „nie spełnia”), jak również właściwości użytkowych nieustalonych (NPD)



07

**Baumit sp. z o.o.**  
**ul. Wyścigowa 56G, 53-012 Wrocław**  
1487

Dekl. Wł. użyt. (DoP) Nr: 04-BPL-PlanoFix W

EN 998-2:2016

Wytwarzana w zakładzie zaprawa murarska do cienkich spoin (typ T).

Do stosowania w ścianach murowanych, słupach i ścianach działowych, wewnątrz i na zewnątrz.

**Baumit PlanoFix W**

Wytrzymałość na ściskanie:	Klasa M10
Zawartość chlorków:	$\leq 0,1\% \text{ Cl}$
Reakcja na ogień:	A1
Absorpcja wody:	$\leq 0,75 \text{ kg}/(\text{m}^2 \cdot \text{min}^{0,5})$

Substancje niebezpieczne - patrz Karta Charakterystyki  
Deklaracje Właściwości Użytkowych oraz Karty Charakterystyki  
produktów są dostępne na stronie internetowej [www.baumit.pl](http://www.baumit.pl)

## Informacje towarzyszące oznakowaniu

Deklarowane właściwości użytkowe:

Zasadnicze charakterystyki	Właściwości użytkowe
Wytrzymałość na ściskanie	Klasa M10
Wytrzymałość spoiny	NPD
Początkowa wytrzymałość na ścinanie	
Wytrzymałość spoiny.	NPD
Wytrzymałość na rozciąganie przy zginaniu	
Zawartość chlorków	$\leq 0,1\% \text{ Cl}$
Reakcja na ogień	A1
Absorpcja wody	$\leq 0,75 \text{ kg}/(\text{m}^2 \cdot \text{min}^{0,5})$
Przepuszczalność pary wodnej	NPD
Przewodność cieplna/Gęstość	NPD
Trwałość	NPD
Substancje niebezpieczne	NPD



## Mit: deklarację właściwości użytkowych przyznaje jednostka certyfikująca

Przez sporządzenie deklaracji właściwości użytkowych **producent** przyjmuje na siebie odpowiedzialność za zgodność wyrobu budowlanego z zadeklarowanymi w ten sposób właściwościami użytkowymi

---

Przyjmuje się, że deklaracja właściwości użytkowych sporządzona przez producenta jest dokładna i wiarygodna

**Kto sporządza  
(krajową)  
deklarację  
właściwości  
użytkowych?**

## PN-EN 206+A2:2021 Beton -- Wymagania, właściwości użytkowe, produkcja i zgodność

### PN-B-06265 krajowe uzupełnienie PN-EN 206+A2:2021

<b>5.2</b>	<b>Podstawowe wymagania dotyczące składu betonu ..</b>
5.2.1	Postanowienia ogólne .....
5.2.2	Dobór cementu .....
5.2.3	Dobór kruszyw .....
5.2.4	Stosowanie wody zarobowej .....
5.2.5	Stosowanie dodatków .....
5.2.6	Stosowanie domieszek .....
5.2.7	Stosowanie włókien .....
5.2.8	Zawartość chlorków .....
5.2.9	Temperatura betonu .....
<b>5.4</b>	<b>Wymagania dotyczące mieszanki betonowej .....</b>
5.4.1	Konsystencja, lepkość, przepływalność i odporność na segregację ..
5.4.2	Zawartość cementu i współczynnik woda/cement .....
5.4.3	Zawartość powietrza .....
5.4.4	Zawartość włókien .....
5.5	Wymagania dotyczące betonu stwardniałego .....
5.5.1	Wytrzymałość .....
5.5.2	Gęstość .....
5.5.3	Odporność na penetrację wody .....
5.5.4	Reakcja na ogień .....
5.5.5	Odporność na działanie mrozu .....
5.5.6	Odporność na cykliczne zamrażanie-rozmrażanie w obecności soli odładzających
5.5.7	Czas równoważny .....

## KRAJOWA DEKLARACJA WŁAŚCIWOŚCI UŻYTKOWYCH NR 1-15362392/1151/20:

### 1. Nazwa i nazwa handlowa wyrobu budowlanego:

Beton towarowy

### 3. Zamierzone zastosowanie lub zastosowania:

Beton stosowany w konstrukcjach wykonywanych na placu budowy, konstrukcjach prefabrykowanych oraz konstrukcyjnych wyrobach prefabrykowanych w budynkach i budowlach.

### 7. Krajowa specyfikacja techniczna:

7a. Polska norma wyrobu: PN-EN 206+A2:2021-08 PN-B-06265:2022-08

### 8. Deklarowane właściwości użytkowe:

Zasadnicze charakterystyki wyrobu budowlanego dla zamierzonego zastosowania lub zastosowań	Deklarowane właściwości użytkowe
Wytrzymałość na ściskanie , (klasa)	C 30/37
Klasy ekspozycji	XC4, XD2, XF4, XA1
Klasa zawartość chlorków	Cl 0.40
Maksymalny wymiar kruszywa D max, (mm)	16 mm
Konsystencja (klasa)	S 3
Reakcja na ogień	A1
Trwałość, (stopień mrozoodporności)	F150

# Informacje towarzyszące oznakowaniu znakiem budowlanym

**Znak budowlany umieszcza się w sposób widoczny, czytelny i trwały, bezpośrednio na wyrobie budowlanym albo na etykiecie przymocowanej do tego wyrobu.**

**Jeżeli umieszczenie znaku budowlanego w taki sposób nie jest możliwe z uwagi na wielkość lub charakter wyrobu budowlanego, znak budowlany umieszcza się na opakowaniu jednostkowym lub opakowaniu zbiorczym wyrobu budowlanego albo na dokumentach towarzyszących wyrobowi.**

## **Oznakowaniu wyrobu budowlanego znakiem budowlanym towarzyszą następujące informacje:**

- dwie ostatnie cyfry roku, w którym znak budowlany został po raz pierwszy umieszczony na wyrobie budowlanym,
- nazwa i adres siedziby producenta lub znak identyfikacyjny pozwalający jednoznacznie określić nazwę i adres siedziby producenta,
- nazwa i oznaczenie typu wyrobu budowlanego,
- numer referencyjny Polskiej Normy lub numer i rok wydania krajowej oceny technicznej, zgodnie z którą zostały zadeklarowane właściwości użytkowe,
- numer krajowej deklaracji,
- poziom lub klasa zadeklarowanych właściwości użytkowych,
- nazwa jednostki certyfikującej, jeżeli taka jednostka uczestniczyła w ocenie i weryfikacji stałości właściwości użytkowych wyrobu budowlanego,
- adres strony internetowej producenta, jeżeli krajowa deklaracja jest na niej udostępniona



# W jakim języku powinny być sporządzane dokumenty?

**Krajowa deklaracja właściwości użytkowych i informacja towarzysząca oznakowaniu znakiem budowlanym - w języku polskim.**

**Oświadczenie o wzajemnym uznawaniu** należy sporządzić **w jednym z języków urzędowych UE.**

Jeżeli jednak oświadczenie sporządzono w języku innym niż język wymagany przez państwo członkowskie przeznaczenia, podmiot gospodarczy musi przetłumaczyć oświadczenie o wzajemnym uznawaniu na język wymagany przez państwo członkowskie przeznaczenia.

# W jakim języku powinny być sporządzane dokumenty?

## Deklaracja właściwości użytkowych

- jest dostarczana **w języku lub językach wymaganych przez państwo członkowskie, w którym wyrób jest udostępniany**

## Etykieta wyrobu (z oznakowaniem CE)

- rozporządzenie Nr 305/2011 nie odnosi się do kwestii języka, w którym należy sporządzać informacje towarzyszące oznakowaniu CE. Tym samym, wymagań w tym zakresie należy poszukiwać w przepisach krajowych. Zastosowanie mają zatem **postanowienia ustawy o języku polskim, które wskazują na obowiązek używania języka polskiego**. Dotyczy w szczególności informacji dla konsumentów wymaganych na podstawie innych przepisów, instrukcji obsługi oraz informacji o właściwościach towarów i usług. Jeżeli informacje towarzyszące oznakowaniu CE są sporządzone w innym języku - muszą być jednocześnie sporządzone w polskiej wersji językowej.

Producenci podczas udostępniania wyrobu budowlanego na rynku zapewniają, aby wyrobowi towarzyszyły instrukcje obsługi i informacje na temat bezpieczeństwa w języku określonym przez dane państwo członkowskie, łatwo zrozumiałym dla użytkowników.

# Oświadczenie o wzajemnym uznawaniu



## OŚWIADCZENIE O WZAJEMNYM UZNAWANIU

do celów art. 4 rozporządzenia Parlamentu Europejskiego i Rady (UE) 2019/515

dla wyrobu:

### Tape VF 120

- Niepowtarzalny numer identyfikacyjny wyrobu:  
**Art. 5071**
  - Producent: **Remmers GmbH**  
**Bernhard-Remmers-Str. 13**  
**DE-49624 Lönningen**  
Upoważniony przedstawiciel:  
**Remmers Polska Sp. z o.o.**  
**ul. Sowia 8**  
**PL-62-080 Tarnowo podgórne**
  - Opis wyrobu będącego przedmiotem oświadczenia o wzajemnym uznawaniu:  
**Wysokiej jakości taśma uszczelniająca na bazie kauczuku NBR, pokryta włókniną**  
  
Deklarowane właściwości użytkowe:  
**Grubość:** ok. 0,65 mm  
**Wodoszczelność:** min. 3,0 bar  
**Współczynnik ss:** 5 m  
**Wydłużenie przy zerwaniu** - podłużne: 93,6% (111%\*)  
- poprzeczne: 122% (131%\*)  
\*po oddziaływaniu płynnych chemikaliów  
**Odporność termiczna:** -20 °C do 90 °C  
  
Wskazane wartości przedstawiają typowe właściwości produktu i nie należy ich uznawać za wiążącą specyfikację wyrobu.
4. Oświadczenie i informacje dotyczące zgodności z prawem wprowadzenia do obrotu:  
Wyrób opisany powyżej, w tym jego cechy, spełniają przepisy poświadczone Niemieckim Ogólnobudowlanym dopuszczeniem Nr P-1201/551/18 MPA-BS. Zgodnie z Rozporządzeniem Parlamentu Europejskiego i Rady (UE) 2019/515 z dn. 19.03.2019r., w sprawie wzajemnego uznawania towarów zgodnie z prawem wprowadzonych do obrotu w Polsce oraz uchylające rozporządzenie (WE) nr 764/2008.
5. Ta część oświadczenia o wzajemnym uznawaniu została sporządzona na wyłączną odpowiedzialność podmiotu gospodarczego określonego w pkt 2.

W imieniu upoważnionego przedstawiciela producenta podpisał:



Tarnowo Podgórne, 07.04.2021  
(miejsce i data wystawienia)

Remmers Polska Sp. z o.o.  
DIREKTOR FINANSÓW  
PROJEKT  
(podpis)   
Bogumiła Podwójci  
"REMMERS POLSKA"  
Spółka z o.o.  
62-080 Tarnowo Podgórne, ul. Sowia 8  
tel. (061) 816 81 00, fax (061) 815 85 11  
NIP: 762-14-20-221, Regon: 63670332-1

# Sposoby dostarczania deklaracji właściwości użytkowych

## Deklaracja właściwości użytkowych (system europejski):

- dla każdego wyrobu udostępnianego na rynku dostarcza się kopię deklaracji właściwości użytkowych w formie papierowej albo przesyła się ją drogą elektroniczną
- w przypadku gdy partia tego samego wyrobu jest dostarczana jednemu użytkownikowi, może jej towarzyszyć jedna kopia deklaracji właściwości użytkowych w formie papierowej albo przesłana drogą elektroniczną
- kopię deklaracji właściwości użytkowych w formie papierowej dostarcza się na żądanie odbiorcy
- kopia deklaracji właściwości użytkowych może zostać udostępniona na stronie internetowej, jednak nie krócej niż przez okres 10 lat od momentu wprowadzenia wyrobu budowlanego do obrotu

# Sposoby dostarczania krajowej deklaracji właściwości użytkowych

## **Krajowa deklaracja właściwości użytkowych (polski system krajowy)**

Producent udostępnia kopię krajowej deklaracji na swojej stronie internetowej przez okres dziesięciu lat od dnia wprowadzenia wyrobu budowlanego do obrotu.

Udostępniając krajową deklarację właściwości użytkowych na stronie internetowej, producent jest obowiązany:

- zapewnić, aby zawartość krajowej deklaracji nie była zmieniana po jej udostępnieniu na stronie internetowej,
- wskazać w informacji towarzyszącej oznakowaniu wyrobu budowlanego znakiem budowlanym adres strony internetowej, na której krajowa deklaracja jest udostępniona.

Jeżeli kopia KDWU nie jest udostępniona na stronie internetowej producenta, kopię tej deklaracji przesyła się odbiorcy wyrobu budowlanego drogą elektroniczną.

Na żądanie odbiorcy wyrobu budowlanego kopia KDWU jest dostarczana w postaci papierowej.

W przypadku gdy dostawa tych samych wyrobów budowlanych jest przeznaczona dla jednego odbiorcy, może jej towarzyszyć jedna kopia krajowej deklaracji w postaci papierowej albo elektronicznej.

**Mit: z wyrobem należy udostępniać wydane dla niego certyfikaty.**

**Producent musi udostępniać na budowę aprobaty/oceny techniczne**

**Producent nie ma obowiązku przekazywania nabywcom wyrobów budowlanych dokumentacji technicznej, opisującej istotne elementy związane z wymaganym systemem oceny i weryfikacji stałości właściwości użytkowych wyrobu budowlanego jak również elementów dokumentacji technicznej, dotyczącej wymagań krajowego systemu oceny i weryfikacji właściwości użytkowych.**

Oznacza to, że ani nabywca wyrobu budowlanego, ani np. inwestor, projektant, kierownik budowy czy inspektor nadzoru inwestorskiego, nie mają prawa skutecznie żądać dostarczenia im przez producenta takich dokumentów, jak europejska albo krajowa ocena techniczna, certyfikaty (np. certyfikat stałości właściwości użytkowych), czy też raporty z badań.

Dokumenty te są bowiem udostępniane obowiązkowo wyłącznie właściwym organom przeprowadzającym kontrolę, na ich żądanie, w trakcie kontroli wyrobów budowlanych wprowadzonych do obrotu prowadzonej przez właściwy organ nadzoru budowlanego (zob. art. 11 i 17 ust. 4 oraz art. 18 ust. 2 ustawy o wyrobach budowlanych).

**Czy producent powinien udostępniać wraz z wyrobem certyfikaty i oceny techniczne?**

## **Czy producent powinien udostępniać wraz z wyrobem certyfikaty i oceny techniczne?**

Niektóre z tych dokumentów (tj. europejskie i krajowe oceny techniczne) mogą zawierać m.in. informacje przydatne np. dla projektanta obiektu w celu ustalenia, czy dany wyrób uwzględniony w takim dokumencie będzie nadawał się do konkretnego zastosowania, jednakże producent może takie informacje przekazywać również w inny sposób.

Ewentualne udostępnianie przez producenta ww. dokumentów zainteresowanym nabywcom może zatem odbywać się wyłącznie na zasadach dobrowolności.



# Zasady stosowania wyrobów budowlanych

część 3

Obowiązki uczestników procesu budowlanego i kontrola na budowie dot. stosowania wyrobów oraz pobieranie próbek z wyrobów składowanych na budowie



# Prawo budowlane a stosowanie wyrobów budowlanych przy wykonywaniu robót budowlanych



Art. 10 Wyroby wytworzone w celu zastosowania w obiekcie budowlanym w sposób trwały o właściwościach użytkowych umożliwiających prawidłowo zaprojektowanym i wykonanym obiektom budowlanym spełnienie podstawowych wymagań, można stosować przy wykonywaniu robót budowlanych wyłącznie, jeżeli wyroby te zostały wprowadzone do obrotu lub udostępnione na rynku krajowym zgodnie z przepisami odrębnymi, a w przypadku wyrobów budowlanych - również zgodnie z zamierzonym zastosowaniem.

# Co jest potwierdzeniem legalnego wprowadzenia wyrobu budowlanego do obrotu ?

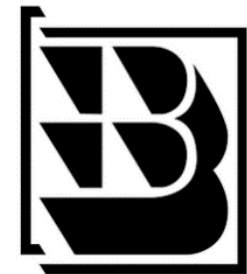
## SYSTEM EUROPEJSKI:

- zharmonizowana specyfikacja techniczna Norma zharmonizowana / Europejski Dokument Oceny(Europejska Ocena Techniczna)
- ocena i weryfikacja stałości właściwości użytkowych wyrobu
- deklaracja właściwości użytkowych



## POLSKI SYSTEM KRAJOWY

- Krajowa specyfikacja techniczna Polska Norma wyrobu / krajowa ocena techniczna
- ocena i weryfikacja stałości właściwości użytkowych wyrobu
- krajowa deklaracja właściwości użytkowych



## ZASADA WZAJEMNEGO UZNAWANIA

# Kto odpowiada za prawidłowe stosowanie wyrobów budowlanych?

O możliwości zastosowania, przy wykonywaniu robót budowlanych, danego wyrobu budowlanego (w konkretnym miejscu konkretnego obiektu budowlanego) rozstrzygają - w oparciu o przepisy, w tym przepisy techniczno-budowlane, oraz zasadami wiedzy technicznej - przede wszystkim, uczestnicy procesu budowlanego wykonujący samodzielne funkcje techniczne

W szczególności, to projektant konkretnego obiektu budowlanego, w którym wyrób ma być zastosowany w sposób trwały, określa - biorąc pod uwagę sposób zastosowania wyrobu, w oparciu m.in. o zasady wiedzy technicznej i konieczność spełnienia wymagań przepisów, w tym art. 5 ust. 1 ustawy Prawo budowlane oraz przepisów techniczno-budowlanych - właściwości użytkowe, jakie powinny posiadać wyroby przewidziane przez niego do zastosowania w danym miejscu konkretnego obiektu budowlanego.



# Obowiązki uczestników procesu budowlanego.

## Do podstawowych obowiązków **projektanta** należy m.in.:

- zgodnie z art. 20 ust. 1 pkt 1) Pb - opracowanie projektu budowlanego w sposób zgodny z wymaganiami ustawy, ustaleniami określonymi w decyzjach administracyjnych dotyczących zamierzenia budowlanego, obowiązującymi przepisami oraz zasadami wiedzy technicznej,
- zgodnie z art. 20 ust. 1 pkt 3a) Pb - sporządzanie lub uzgadnianie indywidualnej dokumentacji technicznej, o której mowa w art. 10 ust. 1 ustawy z dnia 16 kwietnia 2004 r. o wyrobach budowlanych.

## Do podstawowych obowiązków **kierownika budowy** należy m.in.:


- zgodnie z art. 22 ust. 3e Pb - zapewnienie przy wykonywaniu robót budowlanych stosowania wyrobów, zgodnie z art. 10.

## Do podstawowych obowiązków **inspektora nadzoru inwestorskiego** należy m.in.:

- zgodnie z art. 25 pkt 2 Pb - sprawdzanie jakości wykonywanych robót budowlanych i stosowania przy wykonywaniu tych robót wyrobów zgodnie z art. 10.

# Przechowywanie deklaracji i oświadczeń.

- Zgodnie z art. 46 kierownik budowy, a jeżeli jego ustanowienie nie jest wymagane - inwestor, przez okres wykonywania robót budowlanych:
- 1) przechowuje:
- (...)
- b) oświadczenia dotyczące wyrobów budowlanych jednostkowo zastosowanych w obiekcie budowlanym, o których mowa w art. 10 ust. 1 ustawy z dnia 16 kwietnia 2004 r. o wyrobach budowlanych;
- 2) udostępnia dokumenty, o których mowa w pkt 1, upoważnionym pracownikom organów nadzoru budowlanego i innych organów uprawnionych do kontroli przestrzegania przepisów na terenie budowy.

  
**Deklaracja właściwości użytkowych**  
**Declaration of performance**  
 zgodnie z załącznikiem III Rozporządzenia (EU) Nr 305/2011 (according to Annex III of Regulation (EU) No. 305/2011)  
 nr: DoP-13-323-01 dla produktu / for the product  
**DELTA® - VENT XS**

1. Jednostkowe oznaczenie typu produktu / Product type: Unique identification code of the product type	EN 10881-1, EN 10881-2, EN 10881-3
2. Typ, w pełni lub w części, lub inne określenie, które produktu może do klasyfikacji produktu budowlanego według artykułu 11 (part 4) / Type, in full or in part, or other element allowing identification of the construction product as required under article 11(4)	Number parts: see notes on back (available on the product) (Example: 1 dot or see packaging)
3. Określenie przez producenta przeznaczenia lub zakresu stosowania produktu budowlanego zgodnie ze stosowaną scharakteryzowaną specyfikacją techniczną / Intended use or uses of the construction product in accordance with the applicable harmonised technical specification, as foreseen by the manufacturer	1. Folia wentylacyjna krycia. Nie stosowana oddzielnie pod konstrukcją dachową technologiczną. 2. Folia wentylacyjna krycia. Nie stosowana oddzielnie na zewnętrznych ścianach budynków mieszkalnych i usługowych, w tym w obiektach użyteczności publicznej, w których nie są przewidziane żadne środki wentylacji mechanicznej.
4. Nazwa, zarejestrowana marka handlowa lub zarejestrowana marka oraz kontakt do producenta zgodnie z artykułem 11 (part 5) / Name, registered trade name or registered trade mark and contact address of the manufacturer as required under article 11(5)	Orman-Gesert & Co. HD, Hohenheim 50, 72636 Göttingen, Germany
5. Ewentualnie nazwa i dane kontaktowe pełnomocnika, któremu przekazano siedzibę główną i dowodzącą w oparciu o artykuł 12 (part 2) / Contact address: Where applicable, name and contact address of the authorised representative whose mandate covers the tasks specified in article 12 (2)	Nie dotyczy / not relevant
6. System lub systemy oceny i weryfikacji jakości właściwości użytkowych wyrobu budowlanego według załącznika V / AVCP. System or systems of assessment and verification of conformity of performance of the construction product as set out in AVCP, Annex V	System 3 - System 3
7. W przypadku deklaracji właściwości użytkowych dotyczącej wyrobu budowlanego, który został ocynowany / Zharmonizowany / Notified body. In case of declaration of performance concerning a construction product covered by a harmonised standard	EN 10881-1, EN 10881-2, System 3. Weryfikacja została przeprowadzona i potwierdzona niezależnie przez upoważnionego pełnomocnika w dziedzinie oceny jakości wyrobów zgodnie z wytycznymi weryfikacji. The following notified bodies have carried out the type approvals following System 3.

Warianty handlowe / Trading variants	Można korzystać / Identification number	Warianty handlowe / Type list	Warianty handlowe nr / Report No.
Żadnych wariantów / None	1000	Zadanych wariantów / Product in list	111111
DNB	1000	Producenta / Manufacturer	8-002-1

**KRAJOWA DEKLARACJA WŁAŚCIWOŚCI UŻYTKOWYCH**  
Nr 5/2017

- Nazwa i nazwa handlowa wyrobu budowlanego: **szafki instalacyjne podtynkowe i natynkowe.**
- Oznaczenie typu wyrobu budowlanego: - **szafki instalacyjne podtynkowe: SWP, SWPg, SWPu, SWPw,**  
- **szafki instalacyjne natynkowe: SW, SWu, SWg,**  
- **szafki instalacyjne natynkowe: SWN.**
- Zamierzone zastosowanie lub zastosowania: **do montażu rozdzielczy dla wewnętrznych instalacji wodnych i grzewczych w budownictwie.**
- Nazwa i adres siedziby producenta oraz miejsce produkcji wyrobu: **Przemysłowo Techniczna Spółdzielnia Pracy „TECHNIPROT”, ul. Komorowska 24, 05-800 Pruszków.**
- Nazwa i adres siedziby upoważnionego przedstawiciela, o ile został ustanowiony: **nie dotyczy.**
- Krajowy system zastosowany do oceny i weryfikacji jakości właściwości użytkowych: **system oceny 4.**
- Krajowa specyfikacja techniczna: **Krajowa Deklaracja Zgodności nr 1/2016 (zgodnie z art. 5 ust. 2 ustawy o wyrobach budowlanych z dn. 25. 06. 2015).**
- Deklarowane właściwości użytkowe:

Zasadnicze charakterystyki wyrobu budowlanego	Deklarowane właściwości użytkowe	Uwagi
Materiał: blacha stalowa ocynkowana elektrolitycznie	Bez wad	PN-EN 10152:2011
Malowanie farbą proszkową	Bez wad	PN-EN 13438:2013-10
Wymiary	Zgodne	Wg dokumentacji producenta

9. Właściwości użytkowe określonego powyżej wyrobu są zgodne z wszystkimi wymienionymi z pkt 8 deklarowanymi właściwościami użytkowymi. Niniejsza KDWU wydana zostaje zgodnie z ustawą z dnia 16 kwietnia 2004 r. o wyrobach budowlanych na wyłączną odpowiedzialność producenta.



# Zestawy i stosowanie zestawów.

## DEFINICJE:

**„Wyrób budowlany”** oznacza każdy wyrób lub zestaw wyprodukowany i wprowadzony do obrotu w celu trwałego wbudowania w obiektach budowlanych lub ich częściach, którego właściwości wpływają na właściwości użytkowe obiektów budowlanych w stosunku do podstawowych wymagań dotyczących obiektów budowlanych.

**„Zestaw”** oznacza zaś wyrób budowlany wprowadzony do obrotu przez jednego producenta jako zestaw co najmniej dwóch odrębnych składników, które muszą zostać połączone, aby mogły zostać włączone w obiektach budowlanych

**Składniki zestawu,** będącego wyrobem budowlanym, mogą ale nie muszą być wyrobami budowlanymi w rozumieniu ww. definicji „wyrobu budowlanego”, podlegającymi – w przypadku ich odrębnego wprowadzania do obrotu – wymaganiom określonym, odpowiednio, albo rozporządzeniem Nr 305/2011, albo wymaganiami krajowymi określonymi ustawą o wyrobach budowlanych.

# Zestawy i stosowanie zestawów.

## OCENA ZESTAWU:

**Zestaw będący wyrobem budowlanym podlega**, jako całość, ocenie i weryfikacji stałości właściwości użytkowych odnoszących się do zasadniczych charakterystyk, które dotyczą tego zestawu, oraz obowiązkowi umieszczenia przez jego producenta wymaganego oznakowania CE albo znaku budowlanego.

**Jeżeli zatem elementy składowe zestawów** stanowiące wyroby budowlane, są wprowadzane do obrotu odrębnie, mogą podlegać obowiązkowi:

- przeprowadzenia odrębnej oceny i weryfikacji stałości właściwości użytkowych z zastosowaniem właściwej dla nich (a nie dla zestawu) specyfikacji technicznej,
- sporządzenia odrębnej deklaracji właściwości użytkowej albo krajowej deklaracji właściwości użytkowej, oraz
- umieszczenia oznakowania CE albo znaku budowlanego



# Zestawy i stosowanie zestawów.

## OCENA ZESTAWU:

Podobnie, jeżeli dla elementów składowych „zestawu” (stanowiących wyroby budowlane), odrębnie dla każdego z nich sporządzone zostały deklaracje i elementy te zostały oznakowane oznakowaniem CE albo znakiem budowlanym zgodnie z dotyczącymi tych elementów wymaganiami - **również ten „zestaw”, jako całość, może podlegać obowiązkowi przeprowadzenia dodatkowej oceny i weryfikacji stałości właściwości użytkowych zestawu** z zastosowaniem właściwego dla tego „zestawu” dokumentu odniesienia (normy wyrobu, albo oceny technicznej), sporządzenia deklaracji właściwości użytkowej albo krajowej deklaracji właściwości użytkowych oraz umieszczenia oznakowania **CE** albo **znaku budowlanego**.

# Zestawy i stosowanie zestawów.

## OCENA ZESTAWU:

**Należy też zwrócić uwagę, że „zestaw” stanowiący wyrób budowlany podlega obowiązkowo ww. wymaganiom wyłącznie wtedy, jeżeli:**

- **„zestaw”** ten jest objęty normą harmonizowaną w rozumieniu ww. rozporządzenia Nr 305/2011 albo jego producent wystąpił z wnioskiem i uzyskał europejską ocenę techniczną, z którą ten zestaw jest zgodny, albo
- **„zestaw”** ten jest ujęty w załączniku nr 1 do Rozporządzenia w sprawie sposobu deklarowania właściwości użytkowych wyrobów budowlanych oraz sposobu znakowania ich znakiem budowlanym.

**Szczególną uwagę należy zwrócić na fakt, że tylko stosowanie zestawu, którego właściwości użytkowe zostały ocenione we właściwym układzie wzajemnej współpracy z poszczególnych elementów składowych, daje gwarancję uzyskania właściwości użytkowych jak określono w deklaracji dla takiego zestawu !!!**

Dowolna zamiana poszczególnych elementów/składników jest niedopuszczalna i może skutkować pogorszeniem właściwości zestawu o niedających się przewidzieć konsekwencjach !!!!

# Organy właściwe w sprawach wyrobów budowlanych

**USTAWA O WYROBACH BUDOWLANYCH**

Nadzór rynku wyrobów budowlanych:  
**GINB i WINB**

Pobieranie próbek wyrobów  
budowlanych (w tym z wyrobów  
składowanych na budowach):  
**GINB i WINB**

**USTAWA PRAWO BUDOWLANE**

Kontrola stosowania wyrobów na budowach:  
**PINB, WINB i GINB**

# Kontrola na budowie dot. stosowania wyrobów

## Art. 81 ust. 1 pkt 1 lit. e Prawa budowlanego

Do podstawowych obowiązków organów administracji architektoniczno-budowlanej i nadzoru budowlanego należy nadzór i kontrola nad przestrzeganiem przepisów prawa budowlanego, a w szczególności stosowania przy wykonywaniu robót budowlanych wyrobów zgodnie z art. 10

## Art. 10. Prawa budowlanego

Wyroby wytworzone w celu zastosowania w obiekcie budowlanym w sposób trwały o właściwościach użytkowych umożliwiających prawidłowo zaprojektowanym i wykonanym obiektom budowlanym spełnienie podstawowych wymagań, można stosować przy wykonywaniu robót budowlanych wyłącznie, jeżeli wyroby te zostały wprowadzone do obrotu lub udostępnione na rynku krajowym zgodnie z przepisami odrębnymi, a w przypadku wyrobów budowlanych - również zgodnie z zamierzonym zastosowaniem



# Kontrola na budowie dot. stosowania wyrobów

## Art. 81c ust. 1 Prawa budowlanego

Organy nadzoru budowlanego mogą żądać od uczestników procesu budowlanego, właściciela lub zarządcy obiektu budowlanego, informacji lub udostępnienia dokumentów:

1) związanych z prowadzeniem robót, przekazywaniem obiektu budowlanego do użytkowania, utrzymaniem i użytkowaniem obiektu budowlanego;

**2) świadczących, że wyroby stosowane przy wykonywaniu robót budowlanych, a w szczególności wyroby budowlane, zostały wprowadzone do obrotu lub udostępnione na rynku krajowym zgodnie z przepisami odrębnymi**



# Kontrola na budowie dot. stosowania wyrobów

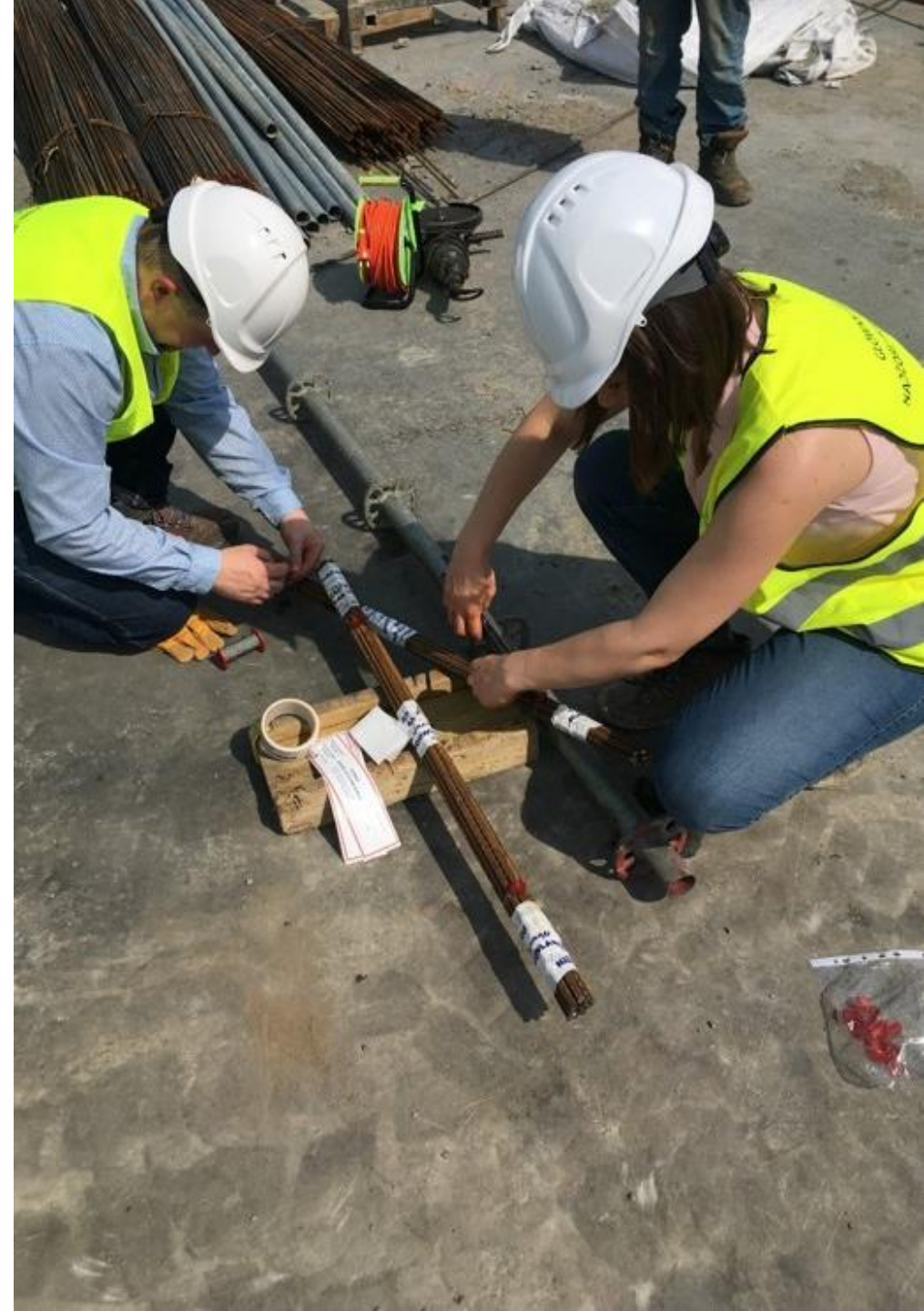
## Zakres kontroli:

- sprawdzenie, czy stosowane na budowie wyroby budowlane zostały legalnie wprowadzone do obrotu, na podstawie deklaracji, oznakowania i informacji towarzyszących znajdujących się w dokumentacji budowy oraz na podstawie oględzin wyrobów składowanych na terenie budowy
- weryfikacja zgodności projektu budowlanego z właściwościami wyrobów faktycznie wbudowanych (np. na podstawie deklaracji właściwości użytkowych)
- pobranie do badań próbki wyrobu z wyrobów składowanych na terenie budowy (niewbudowanych)

# Zasady ogólne pobierania próbek

## Art. 16 ust 2a ustawy o wyrobach budowlanych

Właściwy organ (...) w celu ustalenia czy wyrób budowlany posiada deklarowane właściwości użytkowe, może pobierać nieodpłatnie próbki wyrobu budowlanego u sprzedawcy oraz **z wyrobów budowlanych składowanych na terenie budowy, jeżeli budowa jest prowadzona w ramach działalności gospodarczej inwestora lub obiekt budowlany jest wznoszony w celu wprowadzenia go do obrotu, a także budowy prowadzonej z wykorzystaniem środków publicznych** oraz zlecać ich badanie.



# Zlecenie badań próbki

## Art. 26 ust 1 ustawy o wyrobach budowlanych

Właściwy organ może zlecić badanie pobranych próbek wyrobu budowlanego lub próbek kontrolnych akredytowanemu laboratorium, albo - w przypadku, gdy żadne laboratorium nie posiada akredytacji w zakresie kontrolowanego wyrobu budowlanego - laboratorium właściwej przedmiotowo jednostki oceny technicznej lub laboratorium właściwej przedmiotowo krajowej jednostki oceny technicznej.

## „Akredytacja” -

oznacza poświadczenie przez krajową jednostkę akredytującą, że jednostka oceniająca zgodność spełnia wymagania określone w normach zharmonizowanych oraz - w stosownych przypadkach - wszelkie dodatkowe wymagania, w tym wymagania określone w odpowiednich systemach sektorowych konieczne do realizacji określonych czynności związanych z oceną zgodności.





# Działania po uzyskaniu wyniku badania próbki

## Wynik negatywny:

- Informacja jest przekazywana do właściwego organu nadzoru, który decyduje o podjęciu działań wobec budowy i wyrobów już wbudowanych.
- Wyniki badań próbek wyrobu budowlanego mogą stanowić podstawę wszczęcia kontroli (rynku) np. u sprzedawcy lub producenta wyrobu.

## Wynik pozytywny:

- Informacja o wynikach badań (sprawozdanie z badań) jest przekazywana do producenta wyrobu, inwestora i na budowę - do wykonawcy.
- Wyniki badań są publikowane na stronie internetowej GUNB.

# Publikacje wyników badań na stronie internetowej GUNB

The screenshot shows the homepage of the Główny Urząd Nadzoru Budowlanego (GUNB). At the top, there are logos for GUNB, EDB (Elektroniczny Dziennik Budowy), and e-KOB (Cyfrowa Książka Obiektu Budowlanego). The main navigation menu includes: O GUNB, Co robimy, Programy i projekty, Aktualności, Załatw sprawę, Kontakt, and Urząd dostępny. The central banner features the EDB logo and the URL e-dziennikbudowy.gunb.gov.pl. Below this, a dark banner reads "Elektroniczny Dziennik Budowy już działa!" with a sub-headline: "Dzisiaj została uruchomiona publicznie aplikacja EDB. Aplikacja EDB dostępna jest pod adresem e-dziennikbudowy.gunb.gov.pl. Zapamiętajcie ten adres, bo jako uczestnicy procesu budowlanego będziecie często z niego korzystać. EDB...". A smartphone on the right displays the EDB mobile app interface. Below the banner are three service tiles: CEEB, Cyfryzacja, and Dom do 70m2. A search bar labeled "Wyszukiwarka publiczna RWDZ" is visible. A tweet from GUNB is also present. At the bottom, there is a newsletter sign-up form and a banner for the Centralny rejestr osób posiadających uprawnienia budowlane (e-CRUB). The footer contains logos for the Polish State, voivodeship, and European Union.

Wyniki badań próbek wyrobów budowlanych

Wyniki badań próbek wyrobów budowlanych



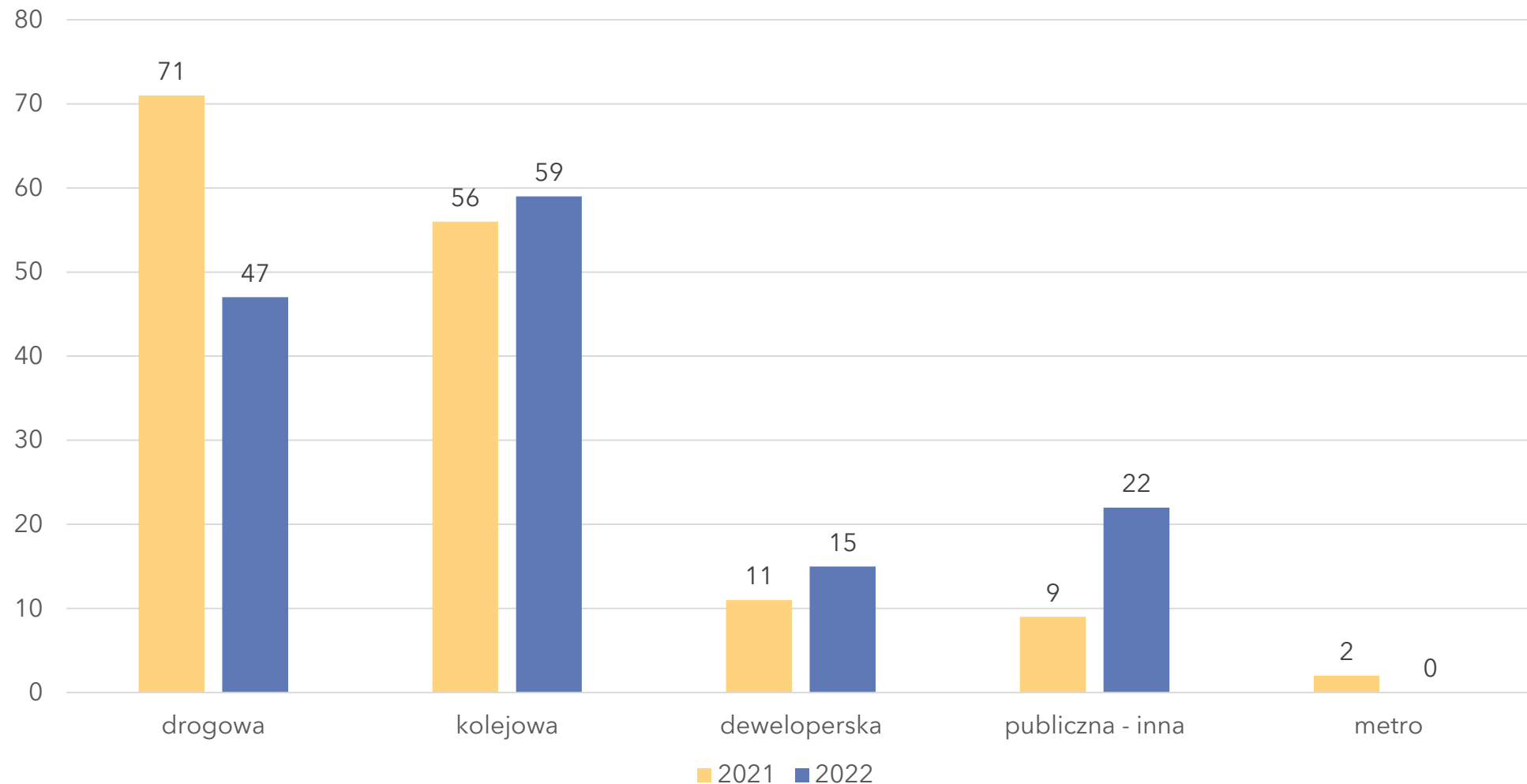
# Pobieranie próbek wyrobów budowlanych na budowach w 2021 r. i 2022 r.

## Organy nadzoru budowlanego (GINB + 16 WINB)

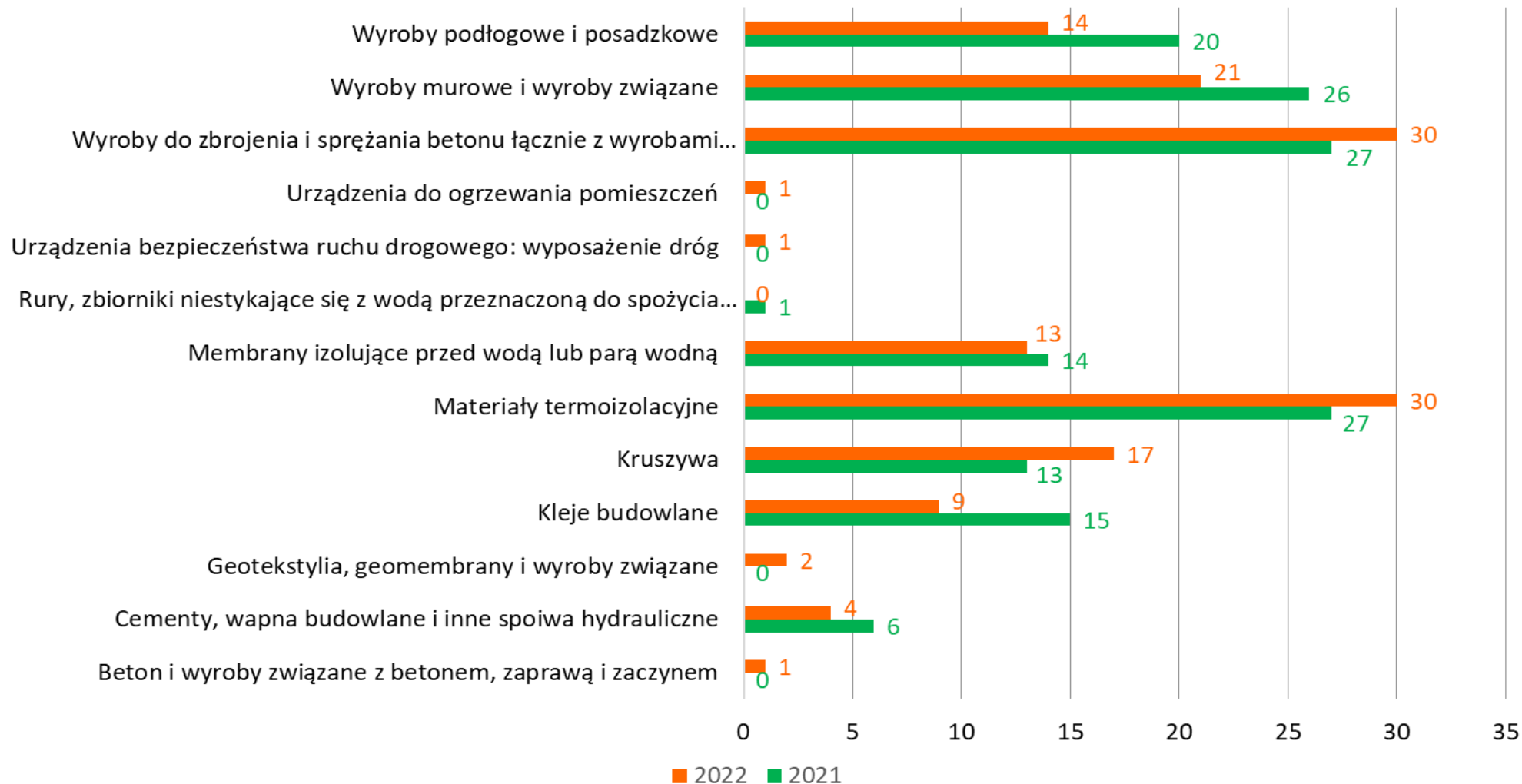
- w 2021 roku zleciły badania 149 próbek wyrobów budowlanych pobranych z wyrobów składowanych na terenie budowy
- w 2022 roku zleciły badania 143 próbek wyrobów budowlanych pobranych z wyrobów składowanych na terenie budowy



# Rodzaje inwestycji, na których pobierane były próbki w 2021 r. i 2022 r.



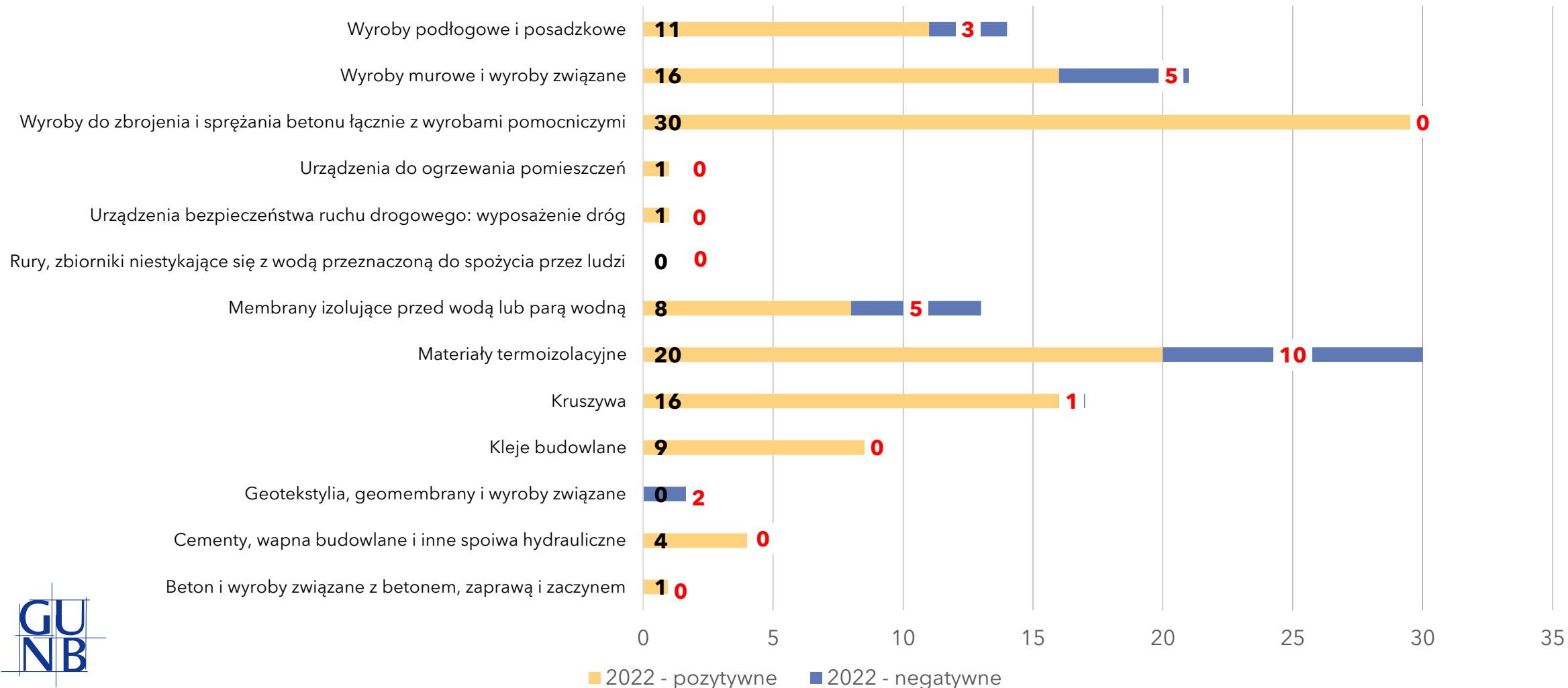
# Grupy wyrobów, z których pobierane były próbki na budowach w 2021 r. i w 2022 r.



# Wyniki badań w poszczególnych grupach wyrobów - próbki pobrane na budowach w 2021 r.



# Wyniki badań w poszczególnych grupach wyrobów - próbki pobrane na budowach w 2022 r.





# Zasady stosowania wyróbów budowlanych

część 4

Odstępstwa od obowiązku sporządzania deklaracji właściwości użytkowych

Dopuszczenie do jednostkowego zastosowania





# 1. System europejski

**Odstępstwa od obowiązku  
sporządzenia Deklaracji  
Właściwości Użytkowych  
(DWU)**

# 1.1 Zakres wyrobów budowlanych objętych obowiązkiem sporządzenia DWU:

- Wyroby budowlane **objęte normami zharmonizowanymi** w rozumieniu rozporządzenia (UE) Nr 305/2011
- Wyroby **zgodne z europejskimi ocenami technicznymi** (wydanymi **na dobrowolny wniosek** ich **producenta**)

Aktualny **wykaz norm zharmonizowanych** w rozumieniu rozporządzenia Nr 305/2011, opublikowany w Dzienniku Urzędowym UE:

- ✓ komunikatem Komisji (Dz. U. UE C 92 z 09.03.2018, str. 139)
- ✓ decyzją wykonawczą Komisji (UE) 2019/451, zmienioną
- ✓ decyzją wykonawczą Komisji (UE) 2022/2357

## 1.2a System europejski: pierwsza możliwość odstąpienia od obowiązku sporządzenia DWU:

### art. 5 lit. a rozporządzenia Nr 305/2011

W drodze odstąpienia i **jeżeli brak jest unijnych lub krajowych przepisów wymagających deklaracji zasadniczych charakterystyk** w miejscu, gdzie wyroby budowlane są przeznaczone do stosowania, **producent może odstąpić od sporządzenia deklaracji właściwości użytkowych** przy wprowadzeniu do obrotu **wyrobu budowlanego objętego normą zharmonizowaną**, gdy:

wyrób budowlany jest **produkowany jednostkowo** lub **na zamówienie w nieseryjnym procesie produkcyjnym** w odpowiedzi **na specjalne zlecenie** oraz **wbudowywany w jednym określonym obiekcie budowlanym, przez producenta, który ponosi odpowiedzialność za bezpieczne wbudowanie** wyrobu w obiekty budowlane, zgodnie z mającymi zastosowanie przepisami krajowymi i **na odpowiedzialność osób, które zgodnie z mającymi zastosowanie przepisami krajowymi są odpowiedzialne za bezpieczne wykonanie obiektów budowlanych.**

## 1.2b System europejski: druga możliwość odstąpienia od obowiązku sporządzenia DWU:

### art. 5 lit. b rozporządzenia Nr 305/2011

W drodze odstąpienia i **jeżeli brak jest unijnych lub krajowych przepisów wymagających deklaracji zasadniczych charakterystyk** w miejscu, gdzie wyroby budowlane są przeznaczone do stosowania, **producent może odstąpić od sporządzenia deklaracji właściwości użytkowych** przy wprowadzeniu do obrotu **wyrobu budowlanego objętego normą zharmonizowaną, gdy:**

wyrób budowlany jest **produkowany na terenie budowy** w celu wbudowania go w dane obiekty budowlane zgodnie z mającymi zastosowanie przepisami krajowymi **i na odpowiedzialność osób, które** zgodnie z mającymi zastosowanie przepisami krajowymi **są odpowiedzialne za bezpieczne wykonanie obiektów budowlanych.**

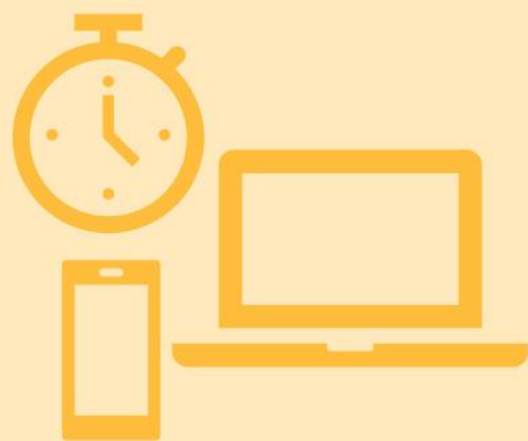
**Przykład: wykonana na budowie zaprawa murarka objęta hEN: EN 998-2:2016** Wymagania dotyczące zaprawy do murów - Część 2: Zaprawa murarska

## 1.2c System europejski: druga możliwość odstąpienia od obowiązku sporządzenia DWU:

### art. 5 lit. b rozporządzenia Nr 305/2011

W drodze odstąpienia i **jeżeli brak jest unijnych lub krajowych przepisów wymagających deklaracji zasadniczych charakterystyk** w miejscu, gdzie wyroby budowlane są przeznaczone do stosowania, **producent może odstąpić od sporządzenia deklaracji właściwości użytkowych** przy wprowadzeniu do obrotu **wyrobu budowlanego objętego normą zharmonizowaną**, gdy:

wyrób budowlany jest **produkowany w sposób tradycyjny** lub **zgodny z wymogami ochrony zabytków** i w **nieprzemysłowym procesie produkcyjnym w celu właściwej renowacji obiektów budowlanych urzędowo chronionych** jako część wyznaczonego środowiska lub z powodu ich szczególnej wartości architektonicznej lub historycznej zgodnie z mającymi zastosowanie przepisami krajowymi.



## **2. System Krajowy**

**Odstępstwa od obowiązku  
sporządzenia Krajowej  
Deklaracji Właściwości  
Użytkowych (KDWU)**

## 2.1 Zakres wyrobów budowlanych objętych obowiązkiem sporządzenia KDWU:

**Obowiązkiem sporządzenia KDWU objęte są wyroby budowlane, które **łącznie spełniają 3 warunki:****

- **nie są objęte wymaganiami systemu europejskiego** (nie są objęte hEN ani nie są zgodne z EOT, tj. nie podlegają obowiązkowo rozporządzeniu Nr 305/2011)
- **do obrotu na Jednolity Rynek wprowadzane są na terytorium Polski** (nie zostały już legalnie wprowadzone do obrotu w innym państwie członkowskim lub w Turcji)
- **zostały uwzględnione w załączniku nr 1 do rozporządzenia** Ministra Infrastruktury i Budownictwa z dnia 17 listopada 2016 r. *w sprawie sposobu deklarowania właściwości użytkowych wyrobów budowlanych oraz sposobu znakowania ich znakiem budowlanym*

## 2.2a Niestosowanie obowiązku sporządzenia KDWU

### Udostępnianie na podstawie zasady wzajemnego uznawania:

#### art. 5 ust. 3 ustawy o wyrobach budowlanych

- Wymaganie 1.** Wyrób budowlany **nie jest objęty zakresem przedmiotowym zharmonizowanych specyfikacji technicznych** (hEN, EDO)
- Wymaganie 2.** Wyrób budowlany **został legalnie wprowadzony do obrotu w innym państwie członkowskim UE** lub **państwie członkowskim EFTA** (stronie umowy o EOG) lub **w Turcji.**
- Wymaganie 3.** **Właściwości użytkowe** wyrobu budowlanego **umożliwiają spełnienie podstawowych wymagań** przez obiekty budowlane zaprojektowane i budowane w sposób określony **w przepisach techniczno-budowlanych**, oraz **zgodnie z zasadami wiedzy technicznej**



## 2.2a Niestosowanie obowiązku sporządzenia KDWU Udostępnianie na podstawie zasady wzajemnego uznawania cd.

### art. 5 ust. 3 ustawy o wyrobach budowlanych

#### Wymaganie 4.

Wraz z wyrobem budowlanym udostępnianym na rynku krajowym obowiązkowo dostarcza się (w języku polskim):

- **informacje o właściwościach użytkowych** wyrobu budowlanego **oznaczonych zgodnie z przepisami państwa**, w którym wyrób budowlany został wprowadzony do obrotu,
- instrukcje stosowania, instrukcje obsługi oraz
- **Informacje dotyczące zagrożenia** dla zdrowia i bezpieczeństwa, jakie ten wyrób stwarza podczas stosowania i użytkowania.

Na tej podstawie należy **oceniać, czy właściwości użytkowe** wyrobu budowlanego **umożliwiają spełnienie podstawowych wymagań** przez obiekty budowlane zaprojektowane i budowane w sposób określony **w przepisach techniczno-budowlanych**, oraz **zgodnie z zasadami wiedzy technicznej**.

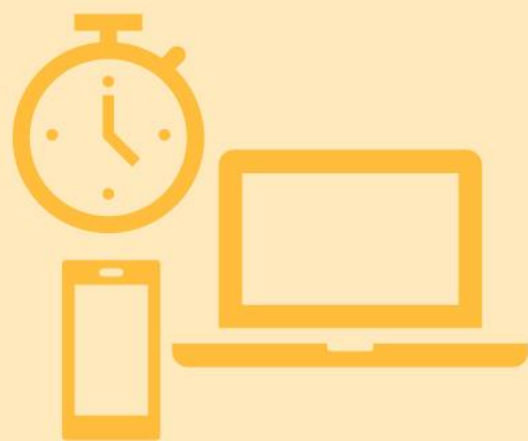
## 2.2b Niestosowanie obowiązku sporządzenia KDWU: wyrób budowlany uznany za „regionalny wyrób budowlany”

### art. 8 ust. 2-4 ustawy o wyrobach budowlanych

- wytwarzany tradycyjnie, na określonym terenie przy użyciu **metod sprawdzonych w wieloletniej praktyce**, przeznaczony **do lokalnego stosowania**
- o uznaniu wyrobu za „regionalny wyrób budowlany” **orzeka**, w drodze decyzji, na wniosek producenta, właściwy **wojewódzki inspektor nadzoru budowlanego**.
- oznakowanie **znakiem B - po wydaniu oświadczenia** przez producenta, że wyrób budowlany został wytworzony w ww. sposób i nadaje się do stosowania zgodnie z przeznaczeniem

wiór osikowy





# System Krajowy

**2c. wyrób budowlany  
dopuszczony do  
jednostkowego  
zastosowania**

# Wyrób budowlany dopuszczony do jednostkowego zastosowania w obiekcie budowlanym

## art. 10 ust. 1 ustawy o wyrobach budowlanych

Dopuszczone do jednostkowego zastosowania w (konkretnym) obiekcie budowlanym są wyroby budowlane, z wyłączeniem wyrobów, o których mowa w art. 5 ust. 1, wykonane **według indywidualnej dokumentacji technicznej, sporządzonej przez projektanta** obiektu lub z nim uzgodnionej, dla których **producent wydał oświadczenie**, że zapewniono zgodność wyrobu budowlanego z tą dokumentacją oraz z przepisami.

**Co warunkuje możliwość stosowania instytucji „wyrobu budowlanego dopuszczonego do jednostkowego zastosowania”:**

- wyrób **nie jest przeznaczony do powszechnego stosowania**
- wyrób **nie jest objęty normą zharmonizowaną** w rozumieniu rozporządzenia (UE) Nr 305/2011 ani nie jest zgodny z wydaną dla niego europejską oceną techniczną
- wyrób został wykonany **wg indywidualnej dokumentacji technicznej, sporządzonej przez projektanta (danego) obiektu lub z nim uzgodnionej**
- **producent wydał oświadczenie**, że zapewniono zgodność wyrobu budowlanego z tą dokumentacją oraz z przepisami

**Wyrób budowlany  
dopuszczony  
do jednostkowego  
zastosowania  
w obiekcie  
budowlanym**

## **Co powinna zawierać indywidualna dokumentacja techniczna?**

**art. 10 ust. 2 ustawy o wyrobach budowlanych**

- opis rozwiązania konstrukcyjnego
- charakterystykę materiałową
- informację dotyczącą **projektowanych właściwości użytkowych** wyrobu budowlanego
- w miarę potrzeb, instrukcję obsługi i eksploatacji

## Wyrób budowlany dopuszczony do jednostkowego zastosowania w obiekcie budowlanym

### Co powinno zawierać oświadczenie producenta?

#### art. 10 ust. 3 ustawy o wyrobach budowlanych

- nazwę i adres wydającego oświadczenie
- nazwę wyrobu budowlanego i miejsce jego wytworzenia
- **identyfikację dokumentacji technicznej**
- **stwierdzenie zgodności** wyrobu budowlanego z dokumentacją techniczną oraz przepisami
- **adres obiektu budowlanego** (budowy) w którym wyrób budowlany ma być zastosowany
- miejsce i datę wydania oraz podpis wydającego oświadczenie

# Dla jakich wyrobów można stosować procedurę wyrobu budowlanego dopuszczonego do jednostkowego zastosowania?

- Wyrób **nie może** być produkowany seryjnie, z przeznaczeniem **do stosowania powszechnego**.
- **Nie może stanowić przedmiotu swobodnego obrotu handlowego**, tj. nie może być odstąpiony, sprzedany bądź przekazany w celu zastosowania w innym obiekcie budowlanym



**Art. 10 ust. 1** ustawy znajduje zastosowanie wyłącznie **w szczególnych przypadkach**: dotyczy wyrobu budowlanego, który **wymaga indywidualnego zaprojektowania i wytworzenia z uwagi na specjalne, niestandardowe potrzeby, wyprodukowanego dla jednego, konkretnego zastosowania**, wymagających często dostosowania urządzeń produkcyjnych do ich wytworzenia.

# Zadania i obowiązki kierownika budowy

Art. 46 ustawy - Prawo budowlane

Wyrób budowlany dopuszczony do jednostkowego zastosowania w obiekcie budowlanym

Kierownik budowy (...) jest obowiązany przez okres wykonywania robót budowlanych **przechowywać** dokumenty stanowiące podstawę ich wykonania, a także **oświadczenie dotyczące wyrobów budowlanych jednostkowo zastosowanych** w obiekcie budowlanym, o których mowa w art. 10 ust. 1 ustawy o wyrobach budowlanych, oraz udostępniać te dokumenty przedstawicielom uprawnionych organów.



# Zadania i obowiązki projektanta

**Art. 20 ust. 1 pkt 1 i 3a ustawy - Prawo budowlane:**

Do podstawowych obowiązków projektanta należy m.in. :

- **opracowanie projektu budowlanego w sposób zgodny z wymaganiami ustawy**, ustaleniami określonymi w decyzjach administracyjnych dotyczących zamierzenia budowlanego, **obowiązującymi przepisami oraz zasadami wiedzy technicznej**
- **sporządzanie lub uzgadnianie indywidualnej dokumentacji technicznej**, o której mowa w art. 10 ust. 1 ustawy o wyrobach budowlanych

**Wyrób budowlany dopuszczony do jednostkowego zastosowania w obiekcie budowlanym**

# Kto ponosi odpowiedzialność za rozwiązania techniczne wyrobu dopuszczonego do jednostkowego zastosowania?

Indywidualna dokumentacja techniczna jest sporządzana przez **projektanta obiektu budowlanego** lub z nim uzgadniana



**Odpowiedzialność za rozwiązania techniczne zaproponowane w indywidualnej dokumentacji technicznej wyrobu przejmuje projektant (danego) obiektu budowlanego.**

**Wyrób budowlany dopuszczony do jednostkowego zastosowania w obiekcie budowlanym**



## 3. Przykłady

**Zasadne, czy niezasadne  
odstąpienie od obowiązku  
sporządzenia deklaracji?**

# Pytanie 1:

---

**Czy do więźby dachowej można zastosować jednostkowe dopuszczenie ?**



# Ad pytanie 1:

**Czy do więźby dachowej można zastosować jednostkowe dopuszczenie ?**

**Grupa wyrobów budowlanych lp. 13 załącznika nr 1: *Konstrukcyjne wyroby drewniane i wyroby pomocnicze* obejmuje m.in.:**

- **Wyroby konstrukcyjne z drewna litego:** elementy mostowe, elementy kratownic, elementy stropowe, elementy ścienne, **elementy dachowe, zestawy elementów** kratownic, stropów, ścian, **dachów** (...)
- **Wyroby konstrukcyjne z drewna klejonego warstwowo:** elementy mostowe, elementy kratownic, elementy stropowe, elementy ścienne, **elementy dachowe, zestawy elementów** kratownic, stropów, ścian, **dachów** (...)

**„zestaw”** - oznacza **wyrób budowlany wprowadzony do obrotu przez jednego producenta** jako **zestaw co najmniej dwóch odrębnych składników**, które muszą zostać połączone, aby mogły zostać włączone w obiektach budowlanych (art. 1 pkt 2 rozporządzenia Nr 305/2011)

# Ad pytanie 1 cd.

## Normy zharmonizowane

### **EN 14080:2013 Konstrukcje drewniane - Drewno klejone warstwowo i drewno lite klejone warstwowo - Wymagania**

Norma ustala wymagania dla następujących wyrobów klejonych warstwowo: - drewno klejone warstwowo (glulam); - sklejone drewno lite; - drewno klejone warstwowo z dużymi złączami klinowymi - drewno klejone sklejone w bloki (drewno klejone blokowo) do stosowania w budynkach i mostach.

### **EN 14081-1:2005+A1:2011 Konstrukcje drewniane - Drewno konstrukcyjne o przekroju prostokątnym sortowane wytrzymałościowo - Część 1: Wymagania ogólne**

Przedstawiono wymagania dla drewna konstrukcyjnego klasyfikowanego metodami wizualnymi i za pomocą maszyn sortowniczych, o przekroju prostokątnym, kształtowanym za pomocą cięcia, strugania lub w inny sposób.

### **EN 14250:2010 Konstrukcje drewniane - Wymagania produkcyjne dotyczące prefabrykowanych elementów konstrukcyjnych łączonych płytkami kolczastymi**

Podano wymagania dotyczące **prefabrykowanych elementów konstrukcyjnych** (np. kratownice, belki, dźwigary) w zastosowaniu do budynków i mostów, wykonywanych z elementów z drewna konstrukcyjnego (bez połączeń lub łączonych na długości za pomocą złączy klinowych) **łączonych na płytki kolczaste**.



## Ad Pytanie 1 - cd.

**Czy do więźby dachowej można zastosować jednostkowe dopuszczenie?**



- Dla „zestawu” elementów więźby dachowej nie ma normy zharmonizowanej
- zestaw elementów więźby dachowej jest wyrobem budowlanym objętym obowiązkiem sporządzenia KDWU
- Więżba dachowa (oraz, na ogół, jej elementy konstrukcyjne) jest projektowana indywidualnie

**Dla zestawu do wykonania więźby dachowej zasadne jest stosowanie jednostkowego dopuszczenia**

**A jeśli elementy więźby są wykonywane na budowie ?**

## Pytanie 2:

**Czy można stosować indywidualną dokumentację techniczną jako właściwą ścieżkę do wprowadzenia sufitów podwieszonych do obrotu?**

- Stosowanie instytucji „**wyrobu budowlanego dopuszczonego do jednostkowego zastosowania w obiekcie budowlanym**” - **nie jest ścieżką wprowadzania do swobodnego obrotu** wyrobów budowlanych (dotyczy dopuszczenia do jednostkowego zastosowania).
- **Sufity podwieszane objęte są normą zharmonizowaną EN 13964:2014** *Sufity podwieszane - Wymagania i metody badań*

- z **art. 10 ust. 1** ustawy o wyrobach budowlanych wynika, że:

**do wyrobów budowlanych objętych hEN nie stosuje się jednostkowego dopuszczenia określonego przepisami art. 10 ustawy**



## Pytanie 3:

**Projektant konstrukcji wiaduktu kolejowego** narzucił wykonawcy realizację konstrukcji stalowej w oparciu o normę **PN-EN 1090-2** „Wykonanie konstrukcji stalowych i aluminiowych - Część 2: Wymagania techniczne dotyczące konstrukcji stalowych” i **określił klasę wykonania konstrukcji stalowej EXC4**

Czy wyżej sprecyzowane wymogi narzucają **obowiązek wykonania oceny wykonanej konstrukcji stalowej w oparciu o normę zharmonizowaną EN 1090-1** „Wykonanie konstrukcji stalowych i aluminiowych - Część 1: Zasady oceny zgodności elementów konstrukcyjnych”, a tym samym wprowadzenie jednostkowo do obrotu na rynku krajowym wyrobu z deklaracją właściwości użytkowych. **Czy też do konstrukcji stalowej powinno się zastosować jednostkowe dopuszczenie** do zastosowania - w oparciu o **art. 10.1 ustawy o wyrobach budowlanych**.

# Ad Pytanie 3

**Czy do konstrukcji stalowej powinno się zastosować jednostkowe dopuszczenie do zastosowania - w oparciu o art. 10.1 ustawy o wyrobach budowlanych**

- Art. 10 ustawy o wyrobach budowlanych **wyłącza** możliwość stosowania przepisów tego artykułu **do wyrobów budowlanych objętych** m.in. **normami zharmonizowanymi**.
- Wyroby budowlane objęte **normami zharmonizowanymi** (np. **EN 1090-1**) podlegają obowiązkowo rozporządzeniu **Nr 305/2011**.

# Ad Pytanie 3 cd.

## Informacje o normie zharmonizowanej EN 1090-1

---

Określa wymagania dotyczące właściwości **elementów i zestawów elementów konstrukcyjnych** ze stali lub aluminium. Ocena obejmuje wytwarzanie, a tam gdzie jest to wskazane, również projektowane konstrukcji.

Normę stosuje się zarówno **do wytwarzanych seryjnie**, jak i **nieseryjnie elementów konstrukcyjnych** i ich zestawów.

Norma przewiduje wyznaczanie części charakterystyk konstrukcyjnych (jak np. **nośność**) **na podstawie obliczeń**, wykonanych **zgodnie z odpowiednimi Eurokodami**.

Przewiduje także wykonywanie elementów konstrukcyjnych **w oparciu o specyfikację dostarczoną przez zamawiającego**.

**System Oceny  
i weryfikacji stałości  
właściwości użytkowych 2+**



**Wymóg uzyskania  
Certyfikatu zgodności  
zakładowej kontroli produkcji**

# Ad Pytanie 3 cd.

## Informacje o normie zharmonizowanej EN 1090-1

### Charakterystyka konstrukcyjna:

**Projekt**  
dostarczony przez  
zamawiającego

**Wykonanie: wg**  
specyfikacji  
elementu  
CS-M202 oraz  
EN 1090-3, klasa  
wykonania EXC2

-1:2009+A1:2011

CE

0123

Any Co Ltd, PO Box 21, B-1050

EN 11

01234-CPD-00234

EN 1090-1:2009+A1:2011

Panele aluminiowe, do „Nowego Teatru Narodowego”,  
w Luxemburgu – M106

Tolerancje wymiarów: EN 1090-3.

Spawalność: EN AW-6082 T6 i EN AW – 5083 O wg  
EN 1011-4 i EN 1999-1-1.

Odporność na kruche pęknięcie: Niewymagana dla  
wyrobów aluminiowych.

Nośność: NPD.

Wytrzymałość zmęczeniowa: NPD.

Odporność ogniowa: NPD.

Reakcja na ogień: Materiał klasyfikowany: Klasa A1.

Wydzielanie kadmu: NPD.

Radioaktywność: NPD.

Trwałość: Powierzchnie niepowlekane, NPD.

**Charakterystyka konstrukcyjna:**

**Projekt:** Dostarczony przez zamawiającego, dok. ref. nr 123.

**Wykonanie:** Według specyfikacji elementu CS-M202,  
oraz EN 1090-3, klasa wykonania EXC2.

Oznakowanie zgodności CE, zawiera  
symbol CE – podany w dyrektywie  
93/68/EWG

Numer identyfikacyjny jednostki  
notyfikowanej

Nazwę lub znak zastrzeżony i adres  
producenta

Ostatnie dwie cyfry roku, w którym  
oznakowanie zostało naniesione

Numer certyfikatu

Numer Normy Europejskiej

Opis wyrobu

oraz

informacje dotyczące uregulowanej  
charakterystyki

Rysunek ZA.4 – Przykładowe informacje przy oznakowaniu CE dotyczące elementu wytworzonego  
zgodnie z dostarczoną specyfikacją

# Ad Pytanie 3 - cd.

## Konstrukcje stalowe - możliwość zastosowania odstąpienia od obowiązku sporządzenia DWU ?

### art. 5 lit. a rozporządzenia Nr 305/2011

Jeżeli **brak jest unijnych lub krajowych przepisów wymagających deklaracji** zasadniczych charakterystyk w miejscu, gdzie wyroby budowlane są przeznaczone do stosowania, **producent może odstąpić od sporządzenia deklaracji** właściwości użytkowych przy wprowadzeniu do obrotu **wyrobu budowlanego objętego normą zharmonizowaną**, gdy:

wyrób budowlany jest produkowany **jednostkowo** lub **na zamówienie w nieseryjnym procesie produkcyjnym w odpowiedzi na specjalne zlecenie** oraz wbudowywany w jednym określonym obiekcie budowlanym, **przez producenta, który ponosi odpowiedzialność za bezpieczne wbudowanie** wyrobu w obiekty budowlane, **zgodnie z mającymi zastosowanie przepisami krajowymi** i **na odpowiedzialność osób**, które zgodnie z mającymi zastosowanie przepisami krajowymi **są odpowiedzialne za bezpieczne wykonanie obiektów budowlanych**.

# Pytanie 4:

Niewielu producentów elementów elewacji wentylowanych (płyt lub podkonstrukcji) posiadają krajowe oceny techniczne dla zestawu wyrobów do wykonania elewacji wentylowanych.

**Pytanie dotyczy elewacji wentylowanej wykonanej z wyrobów budowlanych, dla których żaden z tych producentów nie posiada oceny technicznej dla całego zestawu a jedynie DWU na swój poszczególny wyrób budowlany** (tj. płytę lub wełnę, czy podkonstrukcję).

Czy w takim przypadku **elewację wentylowaną należy uznać za wyrób budowlany, dla którego należy uzyskać jednostkowe dopuszczenie**

(każdy z elementów zakupowany od innego producenta a montaż na terenie budowy). Wtedy **projektant obiektu sporządza indywidualną dokumentację techniczną a kierownik budowy oświadczenie o wykonaniu zgodnym z indywidualną dokumentacją techniczną?**

# Ad Pytanie 4 - cd.

## System europejski

### Zharmonizowane specyfikacje techniczne dotyczące elewacji wentylowanych

- Dla zestawów do wykonywania elewacji wentylowanych **nie ma normy zharmonizowanej.**
- Wydawane są europejskie oceny techniczne  
Europejskie dokumenty oceny:
  - **EDO 090019-00-0404** Zestawy do wentylowanych okładzin ścian zewnętrznych, wykonywanych z lekkich płyt mocowanych do podkonstrukcji, z wyprawą wykonywaną in situ, z izolacją termiczną lub bez niej
  - **EDO 090034-00-0404** Zestaw do mocowania okładzin ściennych i elementów elewacyjnych, składający się z **podkonstrukcji i elementów mocujących**
  - **EDO 090058-00-0404** Zestaw wentylowanych okładzin ścian zewnętrznych, składający się z **metalowych paneli okładzinowych** o strukturze plastra miodu i z **elementów mocujących**

## Ad Pytanie 4 - cd.

### System Krajowy

### Krajowe specyfikacje techniczne dotyczące elewacji wentylowanych

- Dla zestawów do wykonywania elewacji wentylowanych **nie ma Polskiej Normy wyrobu.**

Wydawane są krajowe oceny techniczne dla zestawów do wykonywania elewacji wentylowanych **załącznik nr 1** do rozporządzenia:

- **Grupa wyrobów Ip. 9** Ściany osłonowe/zestawy okładzin ścian zewnętrznych/oszklenia ze spoiwem konstrukcyjnym: m.in. **Zestawy okładzin ścian zewnętrznych**
- **Grupa wyrobów Ip. 20** Konstrukcyjne wyroby metalowe i wyroby pomocnicze: m.in. **Zestawy elementów konstrukcyjnych** (dla podkonstrukcji)



## Ad Pytanie 4 cd.

Czy **elewację wentylowaną** należy uznać za **wyrób budowlany**, dla którego należy uzyskać **jednostkowe dopuszczenie** (każdy z elementów zakupowany od innego producenta a **montaż na terenie budowy**). Wtedy projektant obiektu sporządza indywidualną dokumentację techniczną a **kierownik budowy oświadczenie** o wykonaniu zgodnym z indywidualną dokumentacją techniczną?

**Zestawy wyrobów do wykonywania wentylowanych okładzin ścian zewnętrznych**, w skład których wchodzi m.in. **okładziny** (z różnych materiałów) wraz z **podkonstrukcją** (lub bez podkonstrukcji, która może być zestawem wyrobów odrębnie wprowadzonym do obrotu) i **elementami mocującymi** - jeżeli stanowią **wyroby budowlane przeznaczone do stosowania, powszechnego, objęte są obowiązkiem sporządzenia KDWU**.

**Jeżeli spełnione są wszystkie warunki i wymagania art. 10 ustawy, można stosować jednostkowe dopuszczenie.**

**Oświadczenie o wykonaniu wyrobu zgodnym z indywidualną dokumentacją podpisuje: producent.**

**„producent”** - oznacza osobę fizyczną lub prawną, która produkuje wyrób budowlany lub która zleca zaprojektowanie lub wyprodukowanie wyrobu budowlanego i **wprowadza ten wyrób do obrotu pod własną nazwą lub znakiem firmowym**

- **Wykonywanie elewacji wentylowanej na podstawie projektu - nie jest regulowane przepisami o wyrobach budowlanych** (jest to wykonywanie robót budowlanych)

## Pytanie 5:

**Czy można zastosować procedurę jednostkowego zastosowania dla drzwi przeciwpożarowych wewnętrznych zastosowanych w liczbie większej niż jeden w budynku (z uwagi na powtarzalność rozwiązań przewidzianych w projekcie budowlanym tego obiektu).**

- Drzwi przeciwpożarowe wewnętrzne **nie są objęte normą zharmonizowaną**
- wg załącznika nr 1 do rozporządzenia dla drzwi do zastosowań w oddzieleniach przeciwpożarowych i na drogach ewakuacyjnych wymagane jest zastosowanie KSOiWSWU „1” (w tym uzyskanie **krajowego certyfikatu stałości właściwości użytkowych**)
- w wystąpieniu **nie wskazano**, z uwagi na **jakie niestandardowe potrzeby** miałyby być zastosowana procedura jednostkowego zastosowania w obiekcie budowlanym

**Klasę odporności ogniowej drzwi EI określa się zgodnie z normą klasyfikacyjną PN-EN 13501-2 na podstawie badań (wymóg wynikający z warunków technicznych)**



# Zasady stosowania wyrobów budowlanych

część 5

Wyroby niezgodne - możliwe działania i konsekwencje

# Negatywny wynik badania próbki wyrobu pobranego na budowie - próbka kontrolna

**Negatywny wynik badania może być weryfikowany badaniem próbki kontrolnej.**

**Próbka kontrolna.** Do pobierania próbki na budowie stosuje się te same zasady co przy pobieraniu próbki z rynku w toku kontroli.

Równocześnie z pobraniem próbki wyrobu budowlanego należy, z zastrzeżeniem ust. 6, pobrać i zabezpieczyć dodatkową próbkę kontrolną wyrobu budowlanego z tej samej partii w ilości odpowiadającej ilości pobranej do badań. Próbka kontrolna jest przechowywana przez kontrolowanego, do czasu jej zwolnienia przez właściwy organ, w warunkach uniemożliwiających zmianę jakości lub cech charakterystycznych wyrobu budowlanego. **Próbki kontrolnej nie pobiera się, jeżeli:**

- pobranie próbki byłoby utrudnione z uwagi na wartość, rodzaj lub niewielką ilość wyrobu budowlanego;
- przechowanie próbki w warunkach uniemożliwiających zmianę jakości lub cech charakterystycznych wyrobu budowlanego jest niemożliwe.

# Negatywny wynik badania próbki wyrobu pobranego na budowie - próbka kontrolna

Pobranie próbki na budowie nie odbywa się w toku kontroli w rozumieniu ustawy o wyrobach budowlanych.

Dobłą praktyką organów nadzoru budowlanego jest przechowywanie próbek kontrolnych we własnym magazynie, o ile kierownik budowy nie zobowiąże się do zapewnienia właściwych warunków przechowywania próbki.

**Badanie próbki kontrolnej odbywa się na wniosek kontrolowanego**, tj. producenta wyrobu lub sprzedawcy (dostawcy wyrobu na budowę), jeśli producent ma siedzibę poza RP. Zgodnie z przyjętą praktyką wynik badania próbki kontrolnej jest rozstrzygający.

*Art. 26 ust. 1 ustawy o wyrobach budowlanych*

# Działania organów nadzoru po otrzymaniu sprawozdania z negatywnym wynikiem badania próbki pobranej z wyrobów składowanych na budowie

## **Organy nadzoru rynku (WINB i GINB):**

- przekazanie informacji o wyniku badania do miejsca, z którego pobrano próbkę wyrobu (w tym przypadku na budowę) oraz do właściwego organu sprawującego nadzór nad budową, tj. PINB lub WINB,
- niezwłoczne podjęcie działań kontrolnych na podstawie ustawy o wyrobach budowlanych, w celu umożliwienia kontrolowanemu ewentualne złożenie wniosku o zbadanie próbki kontrolnej

*Art. 16 ust. 2a ustawy o wyrobach budowlanych*

## **Organy administracji architektoniczno-budowlanej i nadzoru budowlanego:**

- w razie powstania uzasadnionych wątpliwości co do jakości wyrobów budowlanych lub robót budowlanych, a także stanu technicznego obiektu budowlanego, mogą nałożyć, w drodze postanowienia, na uczestników procesu budowlanego, obowiązek dostarczenia w określonym terminie odpowiednich ocen technicznych lub ekspertyz. Koszty ocen i ekspertyz ponosi osoba zobowiązana do ich dostarczenia.

*Art. 81 ust. 2 Prawa budowlanego*

# Działania uczestników procesu budowlanego po otrzymaniu sprawozdania z negatywnym wynikiem badania próbki pobranej z wyrobów składowanych na budowie

- analiza sprawozdania z badań w celu oceny, czy faktyczny wynik właściwości użytkowych jest niezgodny z kryteriami określonymi w projekcie budowlanym,
- w przypadku gdy faktyczne właściwości wyrobu (uzyskane w badaniach wyrobu) nie pozwolą uzyskać przez obiekt budowlany zakładanych w projekcie parametrów - np. w zakresie charakterystyki energetycznej obiektu, wytrzymałości konstrukcji, itd. należy ustalić, czy możliwe jest podjęcie działań naprawczych (np. wzmocnienie konstrukcji, docieplenie itp.),
- dla inwestora lub wykonawcy kluczowe mogą być koszty naprawienia skutków wbudowania wyrobu nieposiadającego deklarowanych właściwości - one również mogą decydować o tym, jakie skuteczne środki będą korzystniejsze ekonomicznie: rozbiórka elementu (usunięcie wyrobu niezgodnego o ile to możliwe czy nieinwazyjne działania naprawcze),
- należy wziąć pod uwagę również, że obiekt budowlany w eksploatacji ma spełnić zakładane parametry i oszacować w jaki sposób niezgodny wyrób budowlany może wpłynąć na wymagania podstawowe w trakcie jego użytkowania,
- co do zasady decyzja o rodzaju i zakresie podjętych działań należy do uczestników procesu budowlanego.

# Odpowiedzialność sprzedawcy i producenta/importera

**Wyrób niezgodny z deklaracją to wyrób niezgodny z umową.**

## **Czym różni się niezgodność towaru z umową od gwarancji?**

Reklamację można złożyć zarówno z tytułu niezgodności towaru z umową (odpowiedzialność sprzedawcy), jak i z tytułu gwarancji (odpowiedzialność gwaranta). Są to dwa możliwe tryby dochodzenia roszczeń. Ważne – wyłącznie do konsumenta należy wybór, z którego trybu skorzysta – przedsiębiorca nie może tego narzucić lub zmienić decyzji konsumenta.

## **Niezgodność towaru z umową**

Odpowiedzialność sprzedawcy z tytułu niezgodności towaru z umową jest obowiązkowa – nie można jej z góry wyłączyć ani ograniczyć. Ustawa o prawach konsumenta dokładnie reguluje uprawnienia kupującego i obowiązki sprzedawcy w tej mierze i nie pozostawia wiele swobody obu stronom na odmienne ustalenia.

W ramach reklamacji z tytułu niezgodności towaru z umową konsument może żądać wymiany lub naprawy (ale niespełnienie deklarowanych właściwości jest wadą nieusuwalną). Jeżeli brak zgodności towaru z umową jest istotny (poważny), może żądać nawet odstąpienia od umowy.



# Odpowiedzialność sprzedawcy i producenta/importera

**Przedsiębiorca nie ponosi odpowiedzialności za brak zgodności towaru z umową**, jeżeli konsument, najpóźniej w chwili zawarcia umowy, został wyraźnie poinformowany, że konkretna cecha towaru odbiega od wymogów zgodności z umową oraz wyraźnie i odrębnie zaakceptował brak konkretnej cechy towaru. Ważne jest zatem **właściwe czytanie deklaracji właściwości użytkowych dostarczanej na budowę wraz z wyrobem!**

## Gwarancja - zasady ogólne

Objęcie kupowanego towaru gwarancją - w przeciwieństwie do odpowiedzialności z tytułu niezgodności towaru

z umową - **jest dobrowolne**. Gwarancji z reguły udziela **producent, dystrybutor** lub **importer**. Rzadko udziela jej sam sprzedawca, choć jest to dopuszczalne. Następuje to poprzez oświadczenie gwaranta złożone w dokumencie gwarancyjnym lub w reklamie. Znajdują się tu prawa i obowiązki, które bierze na siebie gwarant, a także uprawnienia kupującego, w razie gdy właściwość towaru nie będzie odpowiadała tej, o której zapewnia gwarant.

Gwarantowi wolno ograniczyć możliwość złożenia reklamacji w przypadku **wybranych właściwości towaru** lub jego określonych części składowych (jednak nie może to dotyczyć deklarowanych właściwości użytkowych!).

# Odpowiedzialność sprzedawcy i producenta/importera

## Gwarancja - zasady ogólne

Gwarant ma prawo dobrowolnie określić okres gwarancji, np. na rok. Jeżeli tego nie zrobił, okres ten wynosi 2 lata, licząc od dnia, kiedy towar został wydany kupującemu. Gwarant sam też określa termin, w którym musi wykonać swoje obowiązki. W przeciwnym razie powinien wywiązać się z nich niezwłocznie, ale nie później niż w terminie 14 dni, licząc od dnia dostarczenia mu towaru przez konsumenta.

Jeżeli w wyniku rozpatrzenia reklamacji z tytułu gwarancji wymieniono wadliwy towar na nowy albo dokonano istotnych napraw, termin gwarancji biegnie od nowa od chwili dostarczenia wymienionego albo naprawionego produktu. Jeżeli gwarant wymienił część rzeczy, zasadę powyższą stosuje się odpowiednio do części wymienionej. W innych przypadkach termin gwarancji ulega przedłużeniu o czas, w ciągu którego wskutek wady rzeczy objętej gwarancją uprawniony z gwarancji nie mógł z niej korzystać.

# Odpowiedzialność sprzedawcy i producenta/importera

## Zależności pomiędzy dwoma trybami reklamacyjnymi

Udzielenie gwarancji **nie wyłącza uprawnień** kupującego z tytułu niezgodności towaru z umową. Konsument może więc żądać od sprzedawcy np. wymiany albo naprawy, nawet jeżeli towar był już wymieniony lub naprawiany przez gwaranta.

Podczas korzystania z uprawnień gwarancyjnych **bieg terminu** na wykonanie uprawnień z tytułu niezgodności z umową **zostaje zawieszony** - od dnia zawiadomienia sprzedawcy o wadzie. Termin ten biegnie dalej od dnia nieuwzględnienia reklamacji złożonej u gwaranta (lub też od chwili upłynięcia czasu na wykonanie obowiązków wynikających z tej gwarancji).

Dla użytkownika wyrobu budowlanego podstawą do dochodzenia roszczeń za wyrób niezgodny są przepisy Kodeksu cywilnego.

# Znaczenie właściwego montażu wyrobu

## **Instrukcja producenta - „gwarancją” uzyskania deklarowanych właściwości użytkowych.**

Przykłady prowadzące do niezyskania deklarowanych właściwości użytkowych pomimo braku wadliwości samego wyrobu przed wbudowaniem:

- prowadzenie prac w nieodpowiednich warunkach termicznych – np. betonowanie w obniżonej temperaturze,
- brak właściwej pielęgnacji świeżego betonu po jego wbudowaniu,
- niewłaściwe mocowanie/kotwienie płyt ociepleniowych do elewacji przy wykonywaniu systemu ociepleń,
- brak starannego uszczelnienia szczeliny między oknem a murem.

# Szklane tafle kabiny samoistnie rozpadające się podczas montażu

Pozytywny wynik badania fragmentacji szkła hartowanego potwierdza poprawność procesu hartowania, któremu było poddane szkło.

Szkło hartowane jest szkłem bezpiecznym, tzn. po pęknięciu/rozbiciu powoduje najmniejsze obrażenia u użytkownika z możliwych. Odłamki rozbitego szkła hartowanego są nieostre, mogą spowodować delikatne przecięcia skóry i niewielkie krwawienie. Jest to bezpieczny sposób pęknięcia w porównaniu do pęknięcia zwykłego szkła odprężonego, które pęka na duże, ostre kawałki, które mają tendencję do głębokiego przecinania skóry powodującego poważne obrażenia (jak ostrze noża).

Podczas procesu hartowania szkła, w wyniku procesów cieplnych, w jego strukturze wytwarzają się naprężenia - na powierzchni szkła naprężenia ściskające, a wewnątrz tafli szkła naprężenia rozciągające. Naprężenia ściskające i rozciągające wzajemnie się równoważą. Zaburzenie równowagi tych naprężeń powoduje pęknięcie szkła.

Szkło hartowane może pękać najczęściej z następujących powodów:

- Pęknięcie spowodowane uderzeniem małego, twardego obiektu (np. kamień, uderzenie szybą o ostrą/punktową krawędź)
- Pęknięcie samoczynne z powodu inkluzji (wtrącenia) siarczku niklu - podczas produkcji szkła płaskiego istnieje ryzyko, że w masie szklanej wystąpi inkluzja siarczku niklu, która może oddziaływać negatywnie na szkło po procesie hartowania termicznego.

# Zawiadomienie o przedłożeniu deklaracji właściwości użytkowych, która nie jest deklaracją wystawioną przez producenta wyrobu

Organy nadzoru rynku nie są właściwe do prowadzenia postępowań ws. podejrzenia o fałszowanie dokumentów przedkładanych przez uczestników procesu budowlanego, zatem tego rodzaju zarzuty należy kierować do właściwych organów ścigania.

# Skarga dotycząca silnego, chemicznego zapachu wydzielanego przez wyrób budowlany

Ocena kwestii ewentualnej szkodliwości substancji wydzielających się z tynku zastosowanego na elewacji budynku, nie leży w kompetencji organów nadzoru budowlanego. Mogą one natomiast podejmować działania w odniesieniu do prawidłowości wprowadzenia wyrobu do obrotu oraz weryfikować **właściwości użytkowe wyrobu budowlanego, wg specyfikacji technicznej.**

# Prośba konsumenta o zbadanie wyrobu

Działania kontrolne, prowadzone u producentów, sprzedawców, a także importerów wyrobów budowlanych, wszczynane są z urzędu, co oznacza, że w przypadku napływających z rynku informacji o złej jakości wyrobów budowlanych, właściwy organ decyduje o zasadności podjęcia kontroli. Właściwy organ wszczyna kontrolę również na wniosek Prezesa UOKiK w przypadku wyrobów budowlanych oznakowanych CE.

*Art. 16 ust. 1 ustawy o wyrobach budowlanych*

Próbki wyrobów budowlanych są pobierane do badań w toku kontroli oraz poza kontrolą w celu ustalenia czy wyroby te posiadają deklarowane przez producenta właściwości użytkowe. Wyniki badań próbek wyrobów budowlanych zleconych przez wszystkie organy nadzoru budowlanego są publikowane w *Biuletynie Informacji Publicznej* oraz na stronie internetowej GUNB.

*Art. 25 ust. 1 i art. 16 ust. 2a ustawy o wyrobach budowlanych*

**Organy nadzoru budowlanego właściwe w sprawach wyrobów budowlanych, nie zlecają badań wyrobów „na życzenie” konsumentów.**



# Sposób deklarowania właściwości użytkowych

Skarga inżyniera budowlanego na betonową kostkę brukową. Zadeklarowane właściwości użytkowe to:

- Odporność na poślizg / poślizgnięcie - zadawalająca,
- Odporność na działanie ognia zewnętrznego - zadawalająca
- Trwałość - zadawalająca

W kontekście zapisów normy zharmonizowanej EN 1338:2003 Betonowe kostki brukowe - Wymagania i metody badań, wraz z poprawką EN 1338:2003/AC:2006 - wprowadzonej do zbioru Polskich Norm normami PN-EN 1338:2005 i PN-EN 1338:2005/AC:2007 - określenie właściwości użytkowych jako zadawalające - dla zasadniczych charakterystyk: odporność na działanie ognia zewnętrznego, odporność na poślizg/poślizgnięcie oraz trwałość **oznacza zgodność z wymaganiami tej normy.**

# Często zadawane pytania

## **Czy wyrób budowlany może być wycofany z budowy przez organ nadzoru budowlanego decyzją administracyjną?**

---

Co do zasady nie – wycofanie dotyczy wyrobów będących w obrocie na rynku. Jednak, w szczególnym przypadku -w decyzjach nakazujących wycofanie z obrotu wyrobu budowlanego, właściwy organ może nakazać producentowi, importerowi lub sprzedawcy odkupienie wyrobu budowlanego na żądanie osób, które faktycznie nim władają – tj. np. niewbudowanego wyrobu składowanego na budowie. Właściwym organem będzie tu organ nadzoru rynku wyrobów budowlanych.

*Art. 31a ust. 1 ustawy o wyrobach budowlanych*

## **Czy można nakazać rozbiórkę obiektu/elementu obiektu, w który wbudowano wyrób niezgodny?**

Należy ocenić zasadność takiej decyzji. Jeżeli uczestnicy procesu budowlanego nie podejmą działań naprawczych a niezgodny wbudowany wyrób może zagrażać zdrowiu lub życiu jego użytkowników, taka decyzja jest możliwa.

---

## **Czy organy nadzoru budowlanego mogą pobrać do badań wyrób zastosowany/wbudowany?**

Nie. Pobieranie próbek dotyczy wyłącznie wyrobów niewbudowanych, ponieważ demontaż wyrobu może nieodwracalnie zmienić właściwości użytkowe wyrobu.

# Jakim organom można zgłosić niezgodność wyrobu (budowlanego)?

- **organom nadzoru rynku wyrobów budowlanych** – GINB i WINB. Jednak organy te podejmują działania wyłącznie wobec wyrobów budowlanych (partii/egzemplarzy) znajdujących się na rynku. Działania tych organów w wyniku skarg z rynku i od użytkowników końcowych zmierzają do wycofania z rynku wyrobu niezgodnego. Ustalenia kontrolne, potwierdzające nieprawidłowości (możliwe do uzyskania w trybie dostępu do informacji publicznej) mogą stanowić dla konsumentów dowód w postępowaniu roszczeniowym na drodze cywilnej.
- **Prezesowi Urzędu Ochrony Konkurencji i Konsumentów** – w zakresie naruszenia zasad gwarancji lub rękojmi lub wyrobu niezgodnego z ofertą (np. w reklamie) oraz innych wyrobów niż wyroby budowlane (organ monitorujący funkcjonowanie systemu nadzoru rynku)